



Cyfarfod

PWYLLGOR CRAFFU ADDYSG AC ECONOMI

Dyddiad ac Amser

10.30 y.b., DYDD IAU, 21AIN TACHWEDD, 2019

**NODER: CYNHELIR SESIWN BRIFFIO I'R AELODAU YN YSTAFELL GWYRFAI
AM 10.00YB**

Lleoliad

Siambr Hywel Dda, Swyddfa'r Cyngor, Caernarfon LL55 1SH

*** NODER ***

Bydd y cyfarfod yn cael ei we-ddarlledu

https://gwynedd.public-i.tv/core//cy_GB/portal/home

Pwynt Cyswllt

Eirian Roberts

01286 679018

eirianroberts3@gwynedd.llyw.cymru

(Dosbarthwyd Dydd Mercher, 13 Tachwedd 2019)

PWYLLGOR CRAFFU ADDYSG AC ECONOMI

AELODAETH (18)

Plaid Cymru (10)

Y Cynghorwyr

Steve Collings
E. Selwyn Griffiths
Elin Walker Jones
Huw Gruffydd Wyn Jones
Mair Rowlands

Aled Ll. Evans
Judith Mary Humphreys
Gareth Jones
Olaf Cai Larsen
Paul John Rowlinson

Annibynnol (5)

Y Cynghorwyr

Freya Hannah Bentham
Beth Lawton
Elfed Powell Roberts

Elwyn Jones
Dewi Wyn Roberts

Llais Gwynedd (2)

Y Cynghorwyr

Alwyn Gruffydd

Gareth Williams

Annibynnol Unedig Gwynedd (1)

Y Cynghorydd
Dewi Owen

Aelodau Ex-officio

Cadeirydd ac Is-Gadeirydd y Cyngor

Aelodau Eraill a Wahoddwyd

AELODAU CYFETHOLEDIG:

Hefo pleidlais ar faterion addysg yn unig

Anest Gray Frazer

Eglwys yng Nghymru

[sedd wag]

Yr Eglwys Gatholig

Dylan Davies

Cynrychiolydd Rhieni/Llwyodraethwyr
Meirionnydd

Karen Vaughan Jones

Cynrychiolydd Rhieni/Llwyodraethwyr
Dwyfor

[sedd wag]

Cynrychiolydd Rhieni/Llwyodraethwyr
Arfon

Heb Bleidlais:

Dilwyn Elis Hughes

UCAC

David Healey

ATL

R H A G L E N

1. YMDDIHEURIADAU

Derbyn unrhyw ymddiheuriadau am absenoldeb.

2. DATGAN BUDDIANT PERSONOL

Derbyn unrhyw ddatganiadau o fuddiant personol.

3. MATERION BRYD

Nodi unrhyw eitemau sy'n fater bryd ym marn y Cadeirydd fel y gellir eu hystyried.

4. COFNODION

6 - 8

Bydd y Cadeirydd yn cynnig y dylid llofnodi cofnodion y cyfarfod blaenorol o'r pwyllgor hwn a gynhaliwyd ar 10 Hydref, 2019 fel rhai cywir (ynghlwm).

5. ADOLYGIAD HAFAN A HARBWR PWLLHELI

9 - 16

Aelod Cabinet – Y Cynghorydd Gareth Thomas

Ystyried adroddiad ar yr uchod (ynghlwm)

*10.30yb – 11.30yb

6. CEFNOGI BUSNESAU GWYNEDD I YMATEB I BREXIT

17 - 20

Aelod Cabinet – Y Cynghorydd Gareth Thomas

Ystyried adroddiad ar yr uchod (ynghlwm)

*11.30yb – 12.15yp

7. ARBEDION 2020/21 - ADRAN ADDYSG AC YSGOLION AC ADRAN ECONOMI A CHYMUNED

21 - 29

Aelodau Cabinet – Y Cynghorwyr Gareth Thomas a Cemlyn Williams

Ystyried adroddiad ar yr uchod (ynghlwm)

*12.15yp – 1yp

*TORIAD AM GINIO – 1yp – 1.45yp

8. AMLINELLIAD O'R CYNLLUN TRAC YNG NGWYNEDD

30 - 35

Aelod Cabinet – Y Cynghorydd Cemlyn Williams

Ystyried adroddiad ar yr uchod (ynghlwm)

*1.45yp – 2.30yp

**9. DIWEDDARIAD GWASANAETH ANGHENION DYSGU 36 - 45
YCHWANEGOL A CHYNHWYSIAD GWYNEDD A MON**

Aelod Cabinet – Y Cynghorydd Cemlyn Williams

Ystyried adroddiad ar yr uchod (ynghlwm)

*2.30yp – 3.15yp

*amcangyfrif o'r amseroedd

Cynhelir sesiwn anffurfiol ar gyfer yr aelodau ar derfyn y cyfarfod.

PWYLLGOR CRAFFU ADDYSG AC ECONOMI DYDD IAU, 10 HYDREF 2019

Yn bresennol: Y Cynghorydd Paul Rowlinson (Cadeirydd).
Y Cynghorydd Elwyn Jones (Is-gadeirydd).

Y Cynghorwyr: Steve Collings, Selwyn Griffiths, Alwyn Gruffydd, Judith Humphreys, Elin Walker Jones, Gareth Jones, Cai Larsen, Beth Lawton, Dewi Owen, Dewi Roberts, Elfed Roberts, Mair Rowlands a Gareth Williams.

Aelod Cyfetholedig: Dilwyn Elis Hughes (UCAC).

Aelod Ex-officio: Y Cynghorydd Edgar Owen.

Swyddogion yn bresennol: Vera Jones (Rheolwr Gwasanaeth Democratiaeth ac Iaith) ac Eirian Roberts (Swyddog Gwasanaethau Democratiaeth).

Yn bresennol ar gyfer eitem 5 isod:
Roland Evans (Uwch Reolwr Diwylliant a Chymuned)
Sian Pennant Jones (Rheolwr Twristiaeth a Marchnata)

Yn bresennol ar gyfer eitem 6 isod:
Llyr B.Jones (Uwch Reolwr Economi a Chymuned)

Yn bresennol ar gyfer eitem 7 isod:
Y Cynghorydd Cemlyn Williams (Aelod Cabinet Addysg)
Garem Jackson (Pennaeth Addysg)
Debbie A.W.Jones (Swyddog Gwasanaethau Corfforaethol Addysg)

1. YMDDIHEURIADAU

Y Cynghorwyr:- Freya Bentham, Aled Evans a Huw Wyn Jones.
Anest Gray Frazer (Eglwys yng Nghymru)
Y Cynghorydd Gareth Thomas (Aelod Cabinet Economi) (oedd yn dirprwyo ar ran Arweinydd y Cyngor mewn cyfarfod arall).

2. DATGAN BUDDIANT PERSONOL

Ni dderbyniwyd datganiad o fuddiant personol gan unrhyw aelod oedd yn bresennol.

3. MATERION BRYD

Dim i'w nodi.

4. COFNODION

Llofnododd y Cadeirydd gofnodion y cyfarfod blaenorol o'r pwyllgor hwn a gynhaliwyd ar 20 Mehefin, 2019 fel rhai cywir.

5. CYNLLUN GWYNEDD: PROSIECT ELWA O DWRISTIAETH

Cyflwynwyd – adroddiad yr Aelod Cabinet Economi yn diweddarau'r aelodau ar y prosiect Elwa o Dwristiaeth, oedd yn rhan o Gynllun Gwynedd. Gwahoddwyd y pwyllgor i graffu'r drefn weithredu ar gyfer y prosiect ac i graffu'r Fframwaith Twristiaeth i'r dyfodol, pan fyddai'n amserol gwneud hynny.

Ymhelaethodd y swyddogion ar gynnwys yr adroddiad, gan hefyd ymateb i gwestiynau / sylwadau gan yr aelodau.

Crynhodd y Cadeirydd brif sylwadau'r aelodau yn codi o'r drafodaeth fel a ganlyn:-

- Fel rhan o'r gwaith, mae angen ystyried y buddiannau i bobl Gwynedd, yn ogystal ag ochr arall y geiniog – yn enwedig effaith gor-dwristiaeth:-
 - ar yr iaith;
 - ar drefniadau parcio;
 - yr effaith ar bobl leol ayyb, e.e. y cynnydd mewn Air B&B's;
 - effaith ymestyn y tymor gwyliau a'r effaith ar feysydd carafanau all droi yn 'bentrefi' ychwanegol a chael effaith ar ein gwasanaethau, trefniadau cynllunio a'r iaith.

Mae'r swyddogion wedi nodi eu parodrwydd i roi cyflwyniad pellach i'r pwyllgor ar hyn, gan gynnwys rhoi mwy o gig ar yr asgwrn gyda rhai o'r opsiynau, yn arbennig gan fod rhai ohonynt yn eithaf cynhennus.

- Mae glanweithdra yn elfen amlwg sy'n effeithio ar dwristiaeth ac mae anogaeth i'r Adran ystyried yr elfen yma ymhellach a pharhau i gyd-weithio gyda Croeso Cymru, adrannau'r Cyngor, a cheisio adnabod atebion i'r problemau hyn.
- Gofynnir hefyd am y cyfle i gael mwy o eglurder o ran yr opsiynau, yn arbennig eglurder am yr achos busnes fesul opsiwn – sef cost gweinyddu, buddion ddaw allan o hyn yn ariannol ac i fusnesau a buddion i'r gymdeithas ehangach.

6. ADOLYGIAD HAFAN A HARBWR PWLLHELI

Cyflwynwyd – adroddiad yr Aelod Cabinet Economi yn rhoi diweddiad byr i'r aelodau ar y gwaith o ddatblygu gwahanol opsiynau ar gyfer yr Hafan a Harbwr Pwllheli.

Ymhelaethodd y swyddog ar gynnwys yr adroddiad, gan hefyd ymateb i gwestiynau / sylwadau gan yr aelodau.

I grynhoi, nododd y Cadeirydd fod y pwyllgor yn gallu gweld bod y gwaith yn mynd yn ei flaen. Cyflwynid adroddiad llawn i'r cyfarfod nesaf a byddai cyfle i graffu'r gwaith bryd hynny.

7. CYNLLUN PEILOT Y CANOLFANAU IAITH

Cyflwynwyd – adroddiad yr Aelod Cabinet Addysg yn gwahodd y pwyllgor craffu i gyflwyno syniadau ac awgrymiadau allai gyfrannu at yr ymchwil y bwriedid ei gynnal i fesur effaith gweithredu'r peilot mewn un Canolfan Iaith ac i fynegi barn ar y modd y bwriedid mesur effaith gweithredu'r peilot mewn un Canolfan Iaith.

Ymhelaethodd yr Aelod Cabinet, y Pennaeth Gwasanaeth a'r swyddog ar gynnwys yr adroddiad, gan hefyd ymateb i gwestiynau / sylwadau gan yr aelodau.

Crynhodd y Cadeirydd brif sylwadau'r aelodau yn codi o'r drafodaeth fel a ganlyn:-

- Croesawyd y ffaith bod y tîm sy'n gweithredu ar ran yr Adran Addysg yn dîm amlddisgyblaethol, sy'n gymysg o arbenigwyr o'r adran ac arbenigwyr allanol, ond pwysleisiwyd y dylai'r adroddiad ar gasgliadau'r ymchwil gael ei gyflwyno yn enw arbenigwr allanol, er sicrhau'r elfen wrthrychol. Croesawyd hefyd bod yna

arbenigedd ieithyddol o fewn yr Adran Addysg a bod cyfuniad o ddata meintiol ac ansoddol yn yr ymchwil.

- Croeswyd bod y fethodoleg yn adnabod yr angen i adnabod y cefndir / gwaelodlin fesul plentyn. Derbynnir bod angen mesur yn erbyn cyrraedd Lefel 2, ond mae angen ystyried ffordd deg o fesur yn erbyn y gwaelodlin.
- Mae'n allweddol sicrhau adborth gan ysgolion gan fod hyn yn allweddol i'r fethodoleg, ac mae barn ysgolion, y canolfannau iaith a'r disgyblion a'u rhieni yn hollbwysig. Mae lle hefyd i fod yn sicrhau defnyddio'r trefniadau tracio disgybl yn y tymor hwy.
- Mae pwyslais hefyd gan y pwyllgor i gadw mewn cof bod angen ystyried sut i wella safonau yn barhaus, ac nid i gynnal y safonau yn unig.
- Nododd aelodau hefyd awydd i fod yn rhan o'r broses yn barhaus, ac roeddent hefyd yn dymuno cael gwybodaeth am gost y gwaith yma eleni.
- Nodwyd hefyd bod angen i'r fethodoleg ystyried y tymor hwy a'r effaith ar ardrawiad polisi'r Cyngor ac ar ein hysgolion yn y tymor hwy.
- Codwyd pryder am yr amserlen, a rhoddwyd neges glir ynglŷn â phwysigrwydd gwneud y gwaith yn gywir.

Dechreuodd y cyfarfod am 10.30 y.b. a daeth i ben am 12.40 y.h.

CADEIRYDD

Adroddiad Pwyllgor Craffu Addysg ac Economi

Dyddiad y cyfarfod :	21 Tachwedd 2019
Aelod Cabinet :	Y Cyng. Gareth Thomas
Swyddog Cyswllt :	Llyr Jones, Pennaeth Cynorthwyol Economi a Chymuned
Adran / Gwasanaeth:	Economi a Chymuned

Teitl yr Eitem: Adolygiad Hafan a Harbwr Pwllheli

Pam bod angen craffu? Un o flaenoriaethau'r Adran Economi a Chymuned yng nghynllun Cyngor 2018-2023 yw datblygu opsiynau rheoli ar gyfer Hafan a Harbwr Pwllheli. Deillir y bwriad yma yn sgil tuedd gostyngol yn incwm yr Hafan ers 2008/09.

Gofynnir i'r Pwyllgor Craffu ystyried y gwaith sydd wedi ei wneud hyd yma.

Cefndir a chyd-destun

1. Datblygwyd Hafan Pwllheli ar ddechrau'r 1990au gan Gyngor Dosbarth Dwyfor, cyn ei drosglwyddo i Gyngor Gwynedd yn dilyn ad-drefnu llywodraeth leol yn 1996. Cafodd ei ddatblygu gyda grantiau Ewropeaidd, ac mae'n cynnig dros 400 o angorfeydd pontŵn, swyddfeydd, ystafelloedd newid, cawodydd, toiledau, ardal storio cychod diogel, craen 50 tunnell, symudwr cychod a darpariaeth barcio.
2. Yn fwy diweddar, mae datblygiad Plas Heli wedi ychwanegu at yr ystod eang o gyfleusterau hwylio yn Harbwr Pwllheli.
3. Mae hefyd wedi bod yn gyfrannwr sylweddol i Strategaeth Ariannol y Cyngor dros y blynyddoedd, gydag incwm net (h.y. elw), ar ei hanterth yn bron i £800k y flwyddyn. Yn ddiweddar fodd bynnag mae'r tuedd am i lawr a bellach rhagwelir y bydd yn dychwelyd incwm net o £250k eleni.
4. Dros yr un cyfnod mae'r nifer o angorfeydd wedi gostwng, ac mae'r gyfradd llenwi cytundebau blynyddol oddeutu 70%, a defnydd dros dro, achlysurol a thymhorol ar gyfer gweddill yr angorfeydd.
5. Mae sawl damcaniaeth wedi ei roi ymlaen i geisio esbonio'r gostyngiad yma; gyda rhai damcaniaethau o wahanol ffynonellau yn gwrthddweud ei gilydd. Nodir yr heriau canlynol all fod wedi cyfrannu at y gostyngiad incwm:
 - Dirwasgiad economaidd wedi effeithio ar y sector forwrol a'r galw am angorfeydd (gan gynnwys ystyriaethau eilradd megis effaith ar farchnadoedd ariannol)
 - Pryderon am lefelau siltio'r sianel yn effeithio ar fynediad i'r harbwr

- Diffyg capasiti mewn lleoliadau addas ar gyfer gwaredu gwaddodion o'r harbwr (sy'n cyfyngu opsiynau carthu)
 - Cynnydd mewn costau megis TAW a thanwydd sydd yn effeithio'r sector forwrol
 - Cyflwr bregus y sector forwrol wedi arwain at gystadleuaeth gynyddol ymysg marinas am gwsmeriaid
 - Disgwyliadau cynyddol cwsmeriaid yn sgil mwy o gystadleuaeth a datblygiadau marinas newydd
6. Wrth ymgysylltu gyda budd-ddeiliaid yn 2018, amlygwyd nifer o faterion gweithredol (gan gynnwys gwell marchnata, ac agweddau gofal cwsmer) yn ogystal â diffyg buddsoddiad ariannol ar y safle (yn cynnwys cyfleusterau ar y tir a gofynion carthu).
 7. Canfyddiad cyffredin arall yw bod marinas eraill wedi addasu i'r heriau yma ac wedi llenwi eu hangorfeydd o ganlyniad. Mae canfyddiad nad yw'r Hafan yn gwneud y mwyaf o'r hyn sydd ganddo ei gynnig a'i fod ar ei hôl hi o gymharu â marinas eraill.
 8. Mae angen ystyriaeth fodd bynnag i'r cyd-destun mae'r Hafan yn gweithredu oddi fewn gan gynnwys ffactorau megis:
 - i. Mae'r Cyngor wedi gorfod cyflawni arbedion sylweddol ar ei gyllideb dros y blynyddoedd diwethaf ac mae'r cyfraniad ariannol o'r Hafan wedi lleddfu'r effaith mae'r arbedion rheini wedi cael ar drigolion Gwynedd. Diau fod ystyriaeth eisoes wedi ei wneud i bwysu a mesur buddsoddi yn yr Hafan yn erbyn y pwysau ariannol ar wasanaethau cyhoeddus eraill.
 - ii. Mae gofynion carthu Pwllheli yn drwm ac yn debygol fod yn fwy costus o gymharu â marinas eraill yn y Deyrnas Gyfunol. Mae cymhlethdodau gyda gwaredu gwaddodion, o bersbectif ariannol a chyfreithiol / rheoliadol, yn faen tramgwydd ar gyfer gweithredu.
 - iii. Gweithgaredd masnachol ydi rheoli'r Hafan sy'n cyfrannu at fudd ehangach o fewn yr economi leol. Mae gofyn i'r Hafan daro cydbwysedd rhwng bod yn fasnachol a chefnogi'r economi leol, er enghraifft gall rhai penderfyniadau sy'n gwneud synnwyr masnachol amharu ar fusnes lleol arall. O ganlyniad mae'r gwasanaeth yn wylidwrus rhag cystadlu'n ormodol gyda busnesau lleol.
 - iv. Agwedd mwy meddal o'r darlun yw'r diwylliant; canfyddiad cyffredinol o'r sector gyhoeddus yw'n creu'r amgylchiadau a systemau i fedru masnachu'n effeithiol. Er nad yw darparwr preifat sydd â llygad am elw o reidrwydd yn gwarantu llwyddiant ariannol, rhan amlaf mae eu pwrpas yn fwy syml o lawer ac mae eu gweithgareddau wedi'u hadeiladu o amgylch y pwrpas yno. Mae'r Hafan yn ddarostyngedig i drefniadau'r rheoli a llywodraethu'r Cyngor; mae'n bosib fod hynny'n cyflwyno rhwystrau o safbwynt uchafu elw.

Cam 1 – Achos Dros Newid

9. Mae gwaith Cam 1 yn cynrychioli'r cam cyntaf ym mhroses o ddatblygu achos fusnes ac felly'n cyflwyno gwybodaeth ac ystyriaethau ar lefel uchel er mwyn gosod cyfeiriad. Byddai edrych ar bob opsiwn mewn manylder yn ymarferiad costus a di-werth os nad yw'n cyfarch ein hamcanon graidd. Mae'r gwaith yn ceisio ateb dau gwestiwn sylfaenol sef:

- i. Oes achos i newid y model presennol o reoli'r Hafan ein hunain?
- ii. Os oes achos, pa fodel neu fodolau rheoli ddylen ni ddatblygu ymhellach?

10. Mae'r achos dros newid yn seiliedig ar y canlynol:

- a) Mae arwyddion sy'n awgrymu nad yw'r incwm net presennol o tua £400k yn gynaliadwy dros y blynyddoedd nesaf. Mae Cymdeithas Deiliaid Angorfeydd Harbwr Pwllheli yn bryderus gallai mwy o gwsmeriaid derfynu eu cytundeb yn y flwyddyn ariannol nesaf gan gyfeirio at broblemau mynediad fel y prif reswm (h.y. materion carthu). Os na lwyddir i atal neu adfer y golled yma gall hynny effeithio'r lefelau incwm ymhellach. Ymhellach, byddai denu llai o gwsmeriaid o bosib yn cael effaith ehangach ar yr economi leol
- b) Mae proffil cwsmeriaid presennol yr Hafan yn risg yng nghyswllt cadw cytundebau. Mae denu cwsmeriaid newydd yn hanfodol ond nid oes strategaeth farchnata amlwg mewn lle.
- c) Mae nifer o'r rhan-ddeiliaid wedi mynegi pryderon a barn ynglyn â'r ddarpariaeth sy'n cael ei gynnig ar hyn o bryd. Mae'r pryderon yn ymwneud yn bennaf ynglŷn â'r canlynol:
 - Diffyg gweithredu ar y gofynion carthu
 - Diffyg buddsoddiad ar y safle sydd wedi arwain at ddirywiad yn ei ddelwedd
 - Diffyg cyfleusterau megis llefydd bwyta a siopa
 - Diffyg meddwl masnachol a ffocws gofal cwsmer
 - Cyhoeddusrwydd negyddol am y gwasanaeth, cyfleusterau a'r sianel i mewn i'r harbwr
- d) Mae cyfradd llenwi nifer o farinas eraill yn uwch, sy'n awgrymu fod marchnad botensial i gystadlu a denu cwsmeriaid.
- e) Nid yw'r model ariannol presennol yn ddigonol ar gyfer cyfarch y gofynion carthu angenrheidiol.
- f) Mae rhan helaeth o gyfleusterau, gan gynnwys yr angorfeydd, dros 20 mlwydd oedd ac er eu bod mewn cyflwr gweithredol ar hyn o bryd fe fyddent yn dod i ddiwedd eu hoes yn y blynyddoedd nesaf. Ni fydd y gronfa sydd wedi ei glustnodi yn ddigonol i gyfarch y gwaith sydd angen i'w wneud yn y tymor canolig a hir.
- g) Pe na fyddem yn rhoi sylw i'r maes yma mae'n debyg fod risg tebygol a sylweddol i ni beidio cyflawni amcanion craidd yr Hafan o fod yn:
 - Sbardun economaidd sy'n creu ac yn cefnogi swyddi lleol
 - Cynnig incwm ariannol sy'n cyfrannu at wasanaethau cyhoeddus y Sir.

11. Argymhellir felly bod achos dros newid ond nid yw hynny o reidrwydd yn golygu fod angen darparwr newydd i reoli'r Hafan. Fel isafswm gall model amgen olygu cyflwyno gwelliannau a/neu fuddsoddiad i'r gwasanaeth ac, ar ei eithaf, olygu gwerthu'r safle i ddarparwr annibynnol.

12. Argymhellir fod sgôp unrhyw fodel amgen yn cynnwys cyfrifoldebau rheolaeth yr harbwr a holl gyfrifoldebau carthu'r safle yn ogystal â'r Hafan ei hun wrth gwrs. Serch y gallai hynny gyfyngu rhywfaint ar y modelau a darparwyr posib, mae'n synhwyrol cynnwys yr holl gyfrifoldebau er mwyn cael darlun cyflawn o wir fudd ac oblygiadau unrhyw fodel amgen.
13. Cynigir y meini prawf canlynol fel sail i werthuso'r modelau posib (nid ydynt mewn unrhyw drefn):
 - Yn atgyfnerthu'r economi drwy fod yn fasnachol hyfyw a thrwy hynny cefnogi cwmnïau morwrol a swyddi lleol.
 - Yn sbardun economaidd drwy ddenu ac uchafu defnydd o'r harbwr gan bawb
 - Y gallu i hyrwyddo'r iaith Gymraeg.
14. Credir fod yr uchod yn ddigonol ar gyfer gosod cyfeiriad. Fodd bynnag, os oes dymuniad i wneud gwaith pellach i ddatblygu rhai opsiynau, dylid ystyried bod yn fwy penodol ac ystyried blaenoriaethu'r amcanion.
15. Ar sail asesiad cychwynnol yn erbyn y meini prawf uchod, fe gytunwyd y dylid canolbwyntio ar ddatblygu'r opsiynau canlynol mewn mwy o fanylder fel Cam 2, gan bwysu a mesur y cyfiawnhad dros weithredu neu beidio ar ffurf achos fusnes.
 - Opsiwn 1 (Gwaelodlin) : Cyflwyno gwelliannau i drefniadau presennol
 - Opsiwn 2 : Rheolaeth i aros o fewn y Cyngor gyda rhaglen fuddsoddi
 - Opsiwn 3 : Creu cwmni hyd fraich
 - Opsiwn 4 : Menter ar y cyd gyda darparwr preifat
 - Opsiwn 5 : Prydlesu'r safle
16. Bydd angen profi dichonadwyedd opsiynau 4 a 5 cyn gwneud unrhyw waith manwl arnynt.

Cam 2 – ystyried y 5 opsiwn

17. Er mwyn bwrw 'mlaen gyda Cham 2, sefydlwyd tîm prosiect amlddisgyblaethol a phenodwyd arbenigwyr allanol ar gyfer datblygu'r achos fusnes, sef Strategic Leisure a Leonie Cowen Associates.
18. Yn ystod y gwaith cychwynnol gyda'r ymgynghorwyr allanol, penderfynwyd dylid ymgorffori holl asedau'r Cyngor o ran safle'r Harbwr a'r Hafan fel bod popeth yn derbyn ystyriaeth yn y gwaith o ddatblygu'r opsiynau uchod ymhellach.
19. Ers penodi'r ymgynghorwyr yn gynharach eleni, mae'r Bwrdd Prosiect wedi gweithio'n agos gyda'r ymgynghorwyr i edrych ar ystod o ystyriaethau sy'n berthnasol i'r Hafan a Harbwr Pwllheli; mae'r rhain yn cynnwys agweddau cyfreithiol, eiddo, cyllid a thueddiadau o fewn y farchnad forwrol.

Gwaith yr Ymgynghorwyr

20. Yn dilyn gwaith manwl ac ymweliad a'r safle, amlygwyd y prif faterion canlynol gan yr ymgynghorwyr:

- Mae lleoliad yr Harbwr a'r Hafan yn gryfder sylweddol y gellir ei farchnata. Mae'n ardal ardderchog ar gyfer bob math o hwylio ac i'w ddefnyddio fel canolfan i fwynhau harddwch naturiol ysblennydd yr ardal gyfan;
- Fodd bynnag, nid yw'n ymddangos bod unrhyw weledigaeth strategol ar gyfer y safle. Mae'r gweithrediad yn dameidiog ac, mewn rhai achosion mae gwahanol weithredwyr yn cystadlu am yr un farchnad. Mae angen dull mwy cyd-gysylltiedig o gynllunio a rheoli;
- Mae Cyngor Gwynedd wedi ymrwymo i nifer o brydlesi gydag endidau a gweithredwyr masnachol amrywiol. Ymddengys nad yw refeniw gan y tenantiaid / deiliaid hyn yn cael ei glustnodi ar gyfer y safle yn ei gyfanrwydd er gwaethaf y ffaith bod y Cyngor yn cynnal isadeiledd y safle e.e. ffyrdd ac ati;
- Mae mynedfa'r harbwr, y basn a'r Hafan yn dueddol o siltio ac mae carthu yn ofyniad parhaus. Mae'n hanfodol bod hyn yn parhau a bod datrysiad yn cael ei ddarganfod i'r broblem o waredu silt;
- Mae'r galw am angorfeydd pontŵn wedi gostwng yn ystod y blynyddoedd diwethaf. Mae yna nifer o resymau am hyn gan gynnwys canfyddiad allanol (fel y'i postiwyd ar-lein) y gall mynediad i'r harbwr a'r marina fod yn broblemus ar lanw isel. Nid oes gan y Cyngor yr adnoddau i wrthweithio cyhoeddusrwydd negyddol o'r fath trwy fentrau marchnata cadarnhaol;
- Mae gweithrediad Cyngor Gwynedd o'r Harbwr a'r Hafan yn gwneud incwm net presennol rhwng £200 a £250k y flwyddyn (heb gynnwys costau canolog / adrannol). Er bod hyn yn is nag y bu yn y gorffennol, mae wedi aros yn sefydlog dros yr ychydig flynyddoedd diwethaf. Mae'r gwarged hwn yn rhan o strategaeth ariannol gyffredinol y Cyngor ac nid yw wedi'i glustnodi ar gyfer ail-fuddsoddi yn y gwasanaethau a'r cyfleusterau. Cydnabyddir bod y gwarged ar ôl lwfans parhaus ar gyfer y carthu a'r gronfa adnewyddu;
- Mae lefelau staffio'r Cyngor yn gymharol isel ac mae gan y staff presennol wybodaeth ac arbenigedd safle sylweddol. Nid oes cynllun olyniaeth ar gyfer aelodau staff allweddol a fydd yn cyrraedd diwedd eu gyrfaedd yn fuan;
- Mae adeilad y clwb hwylio mewn lleoliad gwych yn union wrth ymyl angorfeydd y marina. Fodd bynnag, mae'n wag ar hyn o bryd ac yn ôl pob tebyg yn dirywio. Ymddengys fod yr adeilad o fewn perchnogaeth Plas Heli, ar ôl cael ei drosglwyddo iddynt gan Glwb Hwylio Pwllheli;
- Am nifer o resymau, rheolir gweithrediad adeilad Plas Heli gydag adnoddau cyfyngedig. Gwnaed gwelliannau amrywiol yn ystod y 12 mis diwethaf ac mae cyfarwyddwyr Plas Heli yn parhau i adolygu a datblygu cynllun busnes y cwmni;
- Mae rhannau eraill o'r safle yn dangos eu hoedran ac angen buddsoddiad gan gynnwys pontwns a chyfleusterau ategol eraill ar gyfer angorfeydd parhaol ac ymwelwyr;

- Mae'n ymddangos bod rhywfaint o elyniaeth rhwng y cyfleusterau ar y safle a'r gymuned leol. Mae canfyddiad bod y buddsoddiad yn y safle yn bennaf ar gyfer yr elitaidd ac nad yw'n darparu cyfleoedd i bobl leol;
- Mae pob un o'r uchod yn tynnu sylw at yr heriau sy'n cael eu hwynebu. Fodd bynnag, mae'n werth sylwi bod cryfder sylfaenol yno y mae angen ei amlygu;
- Ar yr ochr gadarnhaol, mae marchnad allanol sefydledig ar gyfer rheoli Harbwr a Marina a thystiolaeth o ddiddordeb gwirioneddol gan y sector preifat mewn ymrwymo i bartneriaeth tymor hir gyda'r Cyngor.

21. Gan ystyried yr holl ffactorau hyn, y casgliad oedd na fyddai opsiynau 1, 2 a 3 yn cyflawni'r ddau faen prawf cyntaf ac y byddai angen rhyw fath o bartneriaeth allanol yn y tymor hir er mwyn i'r safle gyrraedd ei lawn botensial. Gallai menter neu brydles ar y cyd arwain at y buddsoddiad cyfalaf sy'n angenrheidiol i fynd i'r afael â'r gwendidau cyfredol

22. Ymhelaethir ar resymau dros y penderfyniad fesul opsiwn yn y matrices isod.

	Opsiwn	Atgyfnerthu'r economi drwy fod yn fasnachol hyfyw	Uchafu defnydd o'r harbwr gan bawb	Hyrwyddo'r iaith Gymraeg
1	Cyflwyno gwelliannau i drefniadau presennol	Dim cyllideb i fuddsoddi yn y safle. Refeniw presennol yn lleihau.	Ansicrwydd am allu'r Cyngor i fuddsoddi'n sylweddol yn y safle / cyfleusterau, fyddai'n arwain at leihad mewn defnydd	Rheolaeth yn parhau o fewn y Cyngor ac felly cyd-fynd â pholisi iaith y Cyngor
2	Rheolaeth i aros o fewn y Cyngor gyda rhaglen fuddsoddi	Dim cyllideb i fuddsoddi yn y safle. Refeniw presennol yn lleihau.	Diffyg buddsoddiad yn y safle / cyfleusterau yn arwain at leihad mewn defnydd	Rheolaeth yn parhau o fewn y Cyngor ac felly cyd-fynd â pholisi iaith y Cyngor
3	Creu cwmni hyd fraich	Dim cyllideb i fuddsoddi yn y safle.	Diffyg buddsoddiad yn y safle / cyfleusterau yn arwain at leihad mewn defnydd	Rheolaeth yn parhau o fewn y Cyngor ac felly cyd-fynd â pholisi iaith y Cyngor
4	Menter ar y cyd gyda darparwyr preifat	Darparwr preifat yn medru denu cyllid ac felly'n buddsoddi yn y safle	Uchafu defnydd yn sgil gwelliant / buddsoddiad yn y safle	Byddai'r elfennau iaith angen bod yn rhan o unrhyw gytundeb partneriaeth
5	Prydlesu'r safle	Darparwr preifat yn medru denu cyllid ac felly'n buddsoddi yn y safle	Uchafu defnydd yn sgil gwelliant / buddsoddiad yn y safle	Anodd cynnwys telerau o ran yr iaith Gymraeg mewn prydles ar gyfer tir ac eiddo

23. Mae adroddiad yr ymgynghorwyr yn nodi ansicrwydd am allu'r Cyngor i fuddsoddi'n sylweddol yn y safle yn y dyfodol. Fodd bynnag, dylid nodi byddai modd i'r Cyngor fuddsoddi pe bai achos busnes cadarn fel sail.

Cam 2 - Argymhellion yr ymgynghorwyr

24. Mae'r ymgynghorwyr yn awgrymu mynd i'r afael â'r heriau a nodwyd uchod mewn dwy wedd. Byddai Gwedd 1 am 1-2 flynedd a byddai'n ei gwneud yn ofynnol i'r Cyngor fynd i'r afael â'r gwendidau presennol a pharatoi ei hun ar gyfer Gwedd 2 a fyddai'n ymrwmo i bartneriaeth gyda sefydliad masnachol trydydd parti.
25. Yn y tymor byr, argymhellir bod y Cyngor yn canolbwyntio ar fynd i'r afael â materion cyfredol er mwyn creu'r amodau priodol ar gyfer buddsoddi. Byddai hyn yn cynnwys paratoi cynllun strategol ar gyfer Glandon (gyda rhywfaint o fewnbwn gan ddarparwyr masnachol allanol a rhanddeiliaid eraill) ac yn mynd i'r afael â'r holl faterion ac anghysonderau eraill sy'n weddill.
26. Yn greiddiol i hyn mae gweithio gyda Phlas Heli i sefydlu hyfywdra a chapasiti tymor hir i gyflawni'r buddion socio-economaidd.
27. Yn y tymor hwy, argymhellir bod y Cyngor yn ystyried caffael partneriaeth hirdymor gyda gweithredwr Harbwr a Marina trydydd parti. Mae marchnad sefydledig ar gyfer y gwasanaethau hyn ac mae trafodaethau cychwynnol gyda darpar bartneriaid wedi bod yn galonogol iawn. Gallai trefniant o'r fath fod ar ffurf menter ar y cyd neu brydles, y byddai ei delerau a'i hyd yn dibynnu ar lefel y buddsoddiad cyfalaf a ddisgwylir gan y partner. Mae'r darparwyr allanol yn gallu darparu gwasanaeth cyfannol gan gynnwys swyddogaethau statudol ac anstatudol ac felly gallent ymgymryd â rheolaeth y safle cyfan. Maent hefyd yn darparu gwasanaethau carthu a gallai hyn fod yn ddatrysiad cost-effeithiol i ofyniad parhaus.
28. Mae menter ar y cyd a / neu brydles yn cael ei hystyried fel y ffordd orau o gyflawni'r ddau faen prawf cyntaf, h.y. buddsoddiad a fydd yn cryfhau'r economi leol ac yn gatalydd ar gyfer twf yn y dyfodol. Yn amodol ar negydu a thrafod gyda darpar bartneriaid, gellid cyflawni'r trydydd amcan o hyrwyddo a diogelu'r Gymraeg hefyd. Ar hyn o bryd mae nifer o chwaraewyr y farchnad yn gweithredu Harbyrau a Marinas yng Nghymru mewn partneriaeth ag awdurdodau lleol.
29. Dylid nodi mai argymhellion ymgynghorwyr yw rhain, sydd hefyd yn cydnabod fod angen gwaith pellach cyn y gellid gwneud perdefyniad o'r fath.

Camau Nesaf

30. Mae'r gwaith sydd wedi ei wneud hyd yma, wedi amlygu nifer helaeth o faterion sy'n ymwneud â'r Hafan, harbwr Pwllheli ac asedau'r Cyngor yn Glandon a'r harbwr allanol. Mae rhain yn cynnwys materion cyfreithiol, masnachol a rheolaethol, ac mae'r gwaith hefyd wedi amlygu pwysigrwydd adnoddau hyn i gymuned ac ardal Pwllheli.
31. Fodd bynnag, ni ystyrir fod y Cyngor mewn sefyllfa i wneud penderfyniad ar opsiwn ffafredig ar hyn o bryd, a bod angen mwy o waith i gefnogi penderfyniad o'r fath.
32. Mae datblygu opsiynau rheoli ar gyfer Hafan a Harbwr Pwllheli yn parhau i fod yn un o flaenoriaethau'r Adran Economi a Chymuned. O ganlyniad, byddwn yn bwrw ymlaen gyda'r rhaglen waith yn cynnwys :
 - Bydd Tîm Amlddisgyblaethol yn parhau gyda'r gwaith o gydlynu atherion eiddo, cyfreithiol, chyllidol a rheolaethol
 - Paratoi Cynllun Datblygu (Masterplan) ar gyfer Glandon a'r harbwr er mwyn gosod gweledigaeth a chyfeiriad glir
 - Gweithredu'r Strategaeth Garthu, gan roi sylw penodol i ddatblygu datrysiad tymor hir drwy geisio ail-ddefnyddio gwadodod o'r harbwr
 - Ymgysylltu gyda sefydliadau lleol sydd wedi cyfrannu ar y gwaith hyd yma
 - Yn seiliedig ar yr uchod, paratoi Strategaeth Fuddsoddi gan ymgorffori anghenion buddsoddi'r ar gyfer y tymor byr, canolig a hirdymor.

Eitem 6

Cyfarfod:	Pwyllgor Craffu Addysg ac Economi
Dyddiad:	21 Tachwedd 2019
Teitl:	Cefnogi busnesau Gwynedd i ymateb i Brexit
Awduron:	Dylan Griffiths, Rheolwr Rhaglenni Datblygu Economaidd Colin Morris, Rheolwr Rhaglenni Cefnogi Busnes Adran Economi a Chymuned
Aelod:	Cynghorydd Gareth Thomas Aelod Cabinet dros Ddatblygu'r Economi

1. Cyflwyniad

- 1.1 Cyflwynir yr adroddiad hwn ar gais y Pwyllgor Craffu. Mae'r adroddiad yn amlinellu sut y mae'r Cyngor, a sefydliadau eraill, yn cynyddu ymwybyddiaeth busnesau o oblygiadau penderfyniad y DU i adael yr Undeb Ewropeaidd (Brexit) ac yn eu cefnogi i oresgyn unrhyw rwystrau sy'n deillio.
- 1.2 Mae'r adroddiad yn ddiweddiariad ar eitem a gyflwynwyd i'r Pwyllgor ar 22 Tachwedd 2018 (wele: [hyperddolen](#)).

2. Cefndir

- 2.1 Ar 23 Mehefin 2016 pleidleisiodd 51.9% o etholwyr y DU o blaid gadael yr Undeb Ewropeaidd (roedd 58.1% o etholwyr Gwynedd o blaid aros yn yr Undeb).
- 2.2 Ar 29 Mawrth 2017 hysbysodd Llywodraeth San Steffan yr Undeb Ewropeaidd yn ffurfiol o fwriad y DU i adael yr Undeb, gan gychwyn y drefn a nodir yn Erthygl 50 Cytuniad Lisbon.
- 2.3 Yn dilyn oedi ar dri achlysur, bellach rhagwelir y bydd y DU yn gadael yr Undeb Ewropeaidd ar 31 Ionawr 2020.

3. Goblygiadau Brexit i fusnesau Gwynedd

- 3.1 Gellir rhannu effaith tebygol Brexit ar fusnesau unigol - a'r economi yn ehangach – yn dwy ran:
 - yr ardrawiad uniongyrchol yn deillio o Brexit tymor byr / canolig; megis newid i'r trefn weinyddol o ran allforio, yr angen i weithwyr o'r Undeb Ewropeaidd gofrestru i aros yn y wlad, newid yng nghyflwr y farchnad o ganlyniad i tollau, ayyb; a'r,
 - ardrawiad anuniongyrchol fydd yn dilyn y tymor canolig / hir o ganlyniad i'r lleihad yn twf economaidd a ragwelir o ganlyniad i Brexit.

- 3.2 Mae gwaith y Cyngor i gefnogi busnesau Gwynedd yn ceisio rhoi sylw i effeithiau tymor byr a thymor hir Brexit ond, wrth reswm, mae prif sylw'r Cyngor ar hyn o bryd yn canolbwyntio ar gynyddu ymwybyddiaeth o'r cymorth sydd ar gael i fusnesau lesteirio ac ymdopi â'r effeithiau o Brexit yn y tymor byr.
- 3.3 Mae dadansoddiad cwmni Grant Thornton ar ran Cymdeithas Llywodraeth Leol Cymru o effeithiau posib Brexit ar siroedd unigol yn ategu'r uchod gan awgrymu (wele: [hyperddolen](#)):
- mai'r sectorau amaeth, gweithgynhyrchu, adeiladu ceir, cyfanwerthu a manwerthu sydd yn wynebu'r risg fwyaf o ganlyniad i Brexit; a bod y sector amaeth yn flaenoriaeth arbennig i Wunedd o ganlyniad i'w faint yn y sir;
 - fod y gyfradd uwch o unigolion ar gyflogau is yng Ngwynedd yn wendid;
 - fod y nifer o drigolion yr Undeb Ewropeaidd yng Ngwynedd eisoes wedi lleihau ers y refferendwm yn 2016 (mae cyflogwyr wedi adrodd i ni fod hyn yn bennaf o ganlyniad i'r gostyngiad yng ngwerth y bunt.

4. Ymateb y Cyngor i effeithiau uniongyrchol Brexit

4.1 *Derbyn adborth busnesau*

Mae'r Cyngor yn parhau i gynnal trafodaethau rheolaidd gyda busnesau'r sir i dderbyn eu hadborth ynglŷn â'u pryderon am Brexit.

Mae'r mater yn cael ei drafod yn rheolaidd yn Fforwm Busnes Gwynedd ynghyd ac yn fforymau megis y Bartneriaeth Rheolaeth Cyrchfan (twristiaeth) a grŵp y sector gofal (dan arweiniad yr Adran Oedolion). Mae'r Adran hefyd yn trafod yn rheolaidd gyda'r Undebau Amaeth ac mewn cyswllt gyda phrif gyflogwyr y sir.

4.2 *Dylanwadu ar ran busnesau Gwynedd*

Mae'r Cyngor yn gweithio'n egniol yn unigol ac ar y cyd gydag eraill drwy law Bwrdd Uchelgais Economaidd Gogledd Cymru a Chymdeithas Llywodraeth Leol Cymru o blaid anghenion busnesau Gwynedd ac economi'r sir yn ehangach.

Yn fwyaf diweddar mae'r Cyngor wedi ymateb i ymgynghoriad Llywodraeth Cymru ar eu cynigion ar gyfer cefnogi'r sector amaeth wedi Brexit; ac mae swyddogion yr Adran yn aelodau rhagweithiol o nifer o grwpiau gwaith gan Lywodraeth Cymru sy'n trafod yr hyn a ddymunir o ran rhaglenni olynol i arian Ewrop.

4.3 *Cynyddu ymwybyddiaeth busnesau lleol o oblygiadau Brexit a'r angen i weithredu*

Mae'r Cyngor yn/wedi ymgymryd ag ystod o weithgareddau i gynyddu ymwybyddiaeth busnesau lleol o oblygiadau Brexit a'r angen i weithredu.

Mae adran benodol wedi ei sefydlu ar wefan y Cyngor (wele: [hyperddolen](#)) sydd yn cyfeirio busnesau (a thrigolion) i ffynonellau o wybodaeth a chyngor ar oblygiadau Brexit.

Mae gwybodaeth berthnasol yn cael ei raeadru a'i hyrwyddo drwy law cyfryngau cymdeithasol cefnogi busnes y Cyngor (twitter.com/busnesgwynedd) a drwy law newyddlenni Rhwydwaith Busnes Gwynedd. Mae'r Cyngor hefyd wedi/am fod yn rhyddhau datganiadau rheolaidd i'r wasg yn annog busnesau'r sir i ymgymryd â chamau ymarferol i baratoi ar gyfer Brexit.

4.4 *Hyrwyddo a darparu cymorth i fusnesau addasu yn sgil Brexit*

Mae'r Cyngor yn rhagweithiol yn hyrwyddo unrhyw gymorth sydd ar gael a allai helpu busnesau Gwynedd i addasu yn sgil Brexit er mwyn ceisio sicrhau fod cynifer a phosib yn manteisio ar y cymorth sydd ar gael.

Mae Porthol Brexit Busnes Cymru yn rhoi'r wybodaeth a'r cyngor diweddaraf i fusnesau am ystod o faterion yn gysylltiedig â Brexit (wele: [hyperddolen](#)). Mae'r safle yn cynnwys teclyn diagnostig i helpu busnesau i adnabod pa mor dda y maent wedi paratoi ar gyfer Brexit gan argymhell camau y dylent eu cymryd i gynyddu pa mor wydn ydynt ac yn eu cyfeirio at ffynonellau cefnogaeth ychwanegol.

Yn ddiweddar, mae Llywodraeth Cymru wedi lansio 'Cronfa Cydnherthedd Brexit' gwerth £6 miliwn sydd ar gael i fusnesau Cymru, i'w helpu nhw i addasu i'r newidiadau yn economi Cymru ar ôl Brexit (wele: [hyperddolen](#)). Mae'r £6 yn cynnwys £5 miliwn o fenthyciadau trwy law Banc Datblygu Cymru i gefnogi busnesau sydd am fuddsoddi i ddygymod â Brexit. Bydd cronfa grant cyfalaf o £1 miliwn, sy'n cael ei gweinyddu gan Fusnes Cymru, ar gael law yn llaw â benthyciad y Banc Datblygu.

Mae'r Cyngor bellach hefyd gyda phecyn cymorth ariannol all gefnogi busnesau i dargedu marchnadoedd newydd a chreu cyflogaeth. Mae'r pecyn 'Cymorth i Fentro' (wele: [hyperddolen](#)), yn gallu darparu cymorth ymarferol neu ariannol i helpu busnes oresgyn y rhwystrau sy'n eu hatal rhag tyfu a chreu gwaith.

Mae Rhaglen Cyflogadwyedd yr Adran Economi a Chymuned wedi addasu ei weithgaredd i gefnogi busnesau Gwynedd i ymateb i Brexit. Drwy weithio gyda chyflogwyr mewn sectorau allweddol megis twristiaeth mae'r Rhaglen yn cefnogi trigolion lleol nad ydynt mewn gwaith i sicrhau'r sgiliau sydd eu hangen ar fusnesau lleol.

5. Ymateb y Cyngor i ardrawiad hirdymor Brexit

- 5.1 Mae ardrawiad hirdymor Brexit llai sicr, fodd bynnag, mae consensws ymysg economegwyr y bydd yr economi yn tyfu yn llai cyflym yn y blynyddoedd i ddod o ganlyniad (mae Grant Thornton yn amcangyfrif y bydd Brexit 'meddal' yn arwain at ostyngiad o 1.1% yng Ngwerth

Ychwanegol Gros economi Gwynedd gyda Brexit 'caled' yn arwain at ostyngiad o 2%).

- 5.2 Mae bygythiad Brexit wedi annog y Cyngor i barau a dwysau ein hymdrechion i gefnogi'r economi lleol gan gefnogi sectorau mawrion o fewn yr economi i arloesi a chynyddu gwerth y gyflogaeth maent yn ei gynnig a chreu'r amodau cywir i helpu busnesau o fewn meysydd sydd yn cynnig swyddi'n talu'n dda i sefydlu a thyfu yng Ngwynedd.
- 5.3 I'r perwyl, yn ddiweddar mae'r Adran Economi Chymuned wedi ail-drefnu ei strwythurau gan ychwanegu cefnogi busnes i'w raglenni datblygu economaidd (sydd hefyd yn cynnwys datblygu gwledig, swyddi gwerth uwch a chyflogadwyedd) a sefydlu fîm unigol mewn ymateb i sefydlu'r Bwrdd Adfywio.
- 5.4 Mae'r Cyngor hefyd yn parhau i fod yn bartner egniol o fewn Bwrdd Uchelgais Economaidd Gogledd Cymru. Bydd gweithredu'r rhaglenni'r Bwrdd i gyflawni twf cynhwysol i ddatblygu'r economi hefyd yn allweddol bwysig yng nghefnogi busnesau i oresgyn effeithiau hirdymor gadael y farchnad sengl.

6. Camau Nesaf

- 6.1 Bydd y Cyngor yn parhau i weithio gyda'r sector preifat er mwyn cael gwell dealltwriaeth o oblygiadau Brexit. Tybir y bydd y sefyllfa'n fwy eglur erbyn 31 o Ionawr 2020 a gan alluogi busnesau lleol gynllunio ar gyfer y dyfodol.
- 6.2 Bydd y Cyngor hefyd yn parhau i gydweithio ag awdurdodau lleol eraill drwy Gymdeithas Llywodraeth Leol Cymru ynghyd â Bwrdd Uchelgais Economaidd Gogledd Cymru er mwyn parhau â'r dasg o gefnogi ein busnesau i'r dyfodol.

ADRODDIAD I'R PWYLLGOR CRAFFU ADDYSG AC ECONOMI

Pwyllgor:	Pwyllgor Craffu Addysg ac Economi
Dyddiad:	21 Tachwedd 2019
Teitl:	Cynigion arbedion yr Adran Addysg ac Ysgolion a'r Adran Economi a Chymuned i ddygymod gyda'u cyfran o'r bwlch £2m posib yng nghyllideb 2020/21, ynghyd â chynnig cynlluniau amgen i gyfarch diffyg cynlluniau arbedion cyfredol ar gyfer yr Adran Addysg.
Pwrpas:	Craffu cynigion yr Adran Addysg ac Ysgolion a'r Adran Economi a Chymuned i ddarganfod y swm o arbedion ac ystyried beth y byddai hynny, neu'r opsiynau amgen yn ei olygu.
Swyddog cyswllt:	Pennaeth Adran Addysg ac Ysgolion - Garem Jackson Pennaeth Adran Economi a Chymuned - Sioned E Williams
Aelod Cabinet:	Adran Addysg ac Ysgolion - Cemlyn Williams Adran Economi a Chymuned - Gareth Thomas

1. Cyflwyniad / Cefndir

Dros y 12 mlynedd diwethaf, nid yw'r grant yr ydym yn ei dderbyn gan Lywodraeth Cymru wedi bod yn ddigonol i gwrdd â chwyddiant, sydd wedi arwain at sefyllfa ariannol lle mae'r Cyngor wedi gorfod gwneud arbedion sylweddol.

Nid yw'n bosib rhoi sicrwydd ar hyn o bryd o sefyllfa ariannol 2020/21, gan ei bod hi'n gyn-amserol o ran cadarnhau y cytundeb tâl, setliad ariannol, lefel y grant ar gyfer 2020/21, ynghyd â nifer o ffactorau eraill. Fodd bynnag, ystyriwyd sut ydym am ddygymod gyda'r sefyllfa, a'r posibilrwydd na fyddai ein setliad yn ddigonol.

Cyflwynwyd adroddiad ar ddygymod gyda sefyllfa ariannol 2020/21 i'r Cabinet 23/7/19, oedd yn nodi fod angen i'r Cyngor gynllunio ar sail bwlch ariannol gyda ystod o rhwng £2m a £7m. Penderfynwyd i gynllunio ar y sail bod angen cwrdd â bwlch £2m (sef y sefyllfa mwyaf gobeithiol) drwy ofyn i adrannau ddarganfod eu cyfran nhw i gyfarch y swm hwnnw, sy'n cyfateb i'r diffyg adnoddau ar gyfer cwrdd â'r chwyddiant mae'r Cyngor yn debygol o'i wynebu.

Os bydd y bwlch sydd yn cael ei wynebu gan y Cyngor uwchlaw £2m, y bwriad yw i ddefnyddio balansau a/neu gynnydd uwch yn y Dreth Gyngor i roi amser i ni ddarganfod yr ateb yn barhaol.

2. Cyfran i'w ddarganfod gan yr Adrannau

Mae cyfrifwyr y Cyngor wedi dosrannu'r £2 filiwn rhwng yr adrannau, ar sail cyfran safonol o 0.78% o gyllidebau gros, yn dilyn addasiadau am grantiau, ayb. Hysbyswyd yr adrannau o'u cyfran nhw o'r swm i'w ddarganfod yng Ngorffennaf 2019, a'r swm perthnasol ar gyfer yr Adran Addysg yw £728,080 (Adran Addysg £120,030 Ysgolion £608,050) ac Adran Economi a Chymuned yw £66,910.

Gall adrannau adnabod rhan o'r arbedion drwy beidio ychwanegu chwyddiant yn llawn neu yn rhannol ar gyfer rhai o'u cyllidebau gellid ei reoli a'u cwtogi, megis costau teithio, cyflenwadau swyddfa, ayb. Yn ychwanegol i hyn, caniateir adnabod ffrwd newydd o incwm fel ffynhonnell, ond ni chaniateir codi lefel ffioedd a phrisiau i ddarganfod yr arbedion.

3. Cynigion yr Adran

Gweler **Atodiad 1** sydd yn cynnwys cynigion yr adrannau i gwrdd â'r swm gofynnol, ynghyd â goblygiadau defnyddio y ffynhonnell fel arbedion ar yr Adran.

4. Cynlluniau Amgen

Mae gan yr Adran Addysg ddau gynllun arbedion hanesyddol a gymeradwywyd eisoes lle mae'r Adran yn cydnabod bellach nad oes modd iddynt gael eu gwireddu. Gweler fanylion y cynlluniau hanesyddol perthnasol, ynghyd â'r cynllun amgen mae'r Adran yn awgrymu er mwyn disodli'r cynlluniau hanesyddol yn **Atodiad 2**.

5. Argymhellion

Gofynnir i'r Aelodau:

- Gymeradwyo cynigion yr adrannau i gwrdd â'u cyfran o'r arbedion perthnasol.
- Gymeradwyo cynllun amgen gan yr Adran Addysg a argymhellir i ddisodli dau gynllun hanesyddol sydd ganddynt nad oes modd iddynt eu gwireddu.

Atodiadau

Atodiad 1 – Rhestr cynigion arbedion yr Adran Addysg ac Ysgolion

– Rhestr cynigion arbedion yr Adran Economi a Chymuned

Atodiad 2 – Cynlluniau hanesyddol yr Adran Addysg i'w disodli gyda cynllun amgen

Rhestr Cynigion Arbedion yr Adran Addysg ac Ysgolion

Swm £	Pennawd Cyllideb a Chynigion	Effaith ar Drigolion
Ysgolion		
£31,620	Lwfans y pen - peidio ychwanegu chwyddiant yn llawn	Lleihad cymharol fychan yn yr adnoddau addysgol fydd ar gael i ddisgyblion a thrwy hynny angen i'r ysgolion fod yn fwy effeithlon gyda defnydd o'u hadnoddau.
£112,530	'Integreiddio - Cynllun Datblygu Unigol (CDU)/Datganiadau' - ymhellach i'r rhagrybudd a ddarparwyd i Ysgolion gyda'u rhagolygon ariannol tair blynedd yn Nhachwedd 2018, dileuwyd y pennawd 'Integreiddio - Arall' o'r dyraniad cyllidol ysgolion ar gyfer 2019/20. Y rheswm dros ddileu'r pennawd oedd ar gyfer ariannu parhad o'r gorwariant welwyd yn ddiweddar ym maes 'Integreiddio - Cynllun Datblygu Unigol (CDU)/Datganiadau'. Gyda'r ystadegau diweddaraf yn awgrymu bod gorwariant CDU/Datganiadau yn llai na'r hyn a ragwelwyd gellid trosglwyddo'r rhan o'r gyllideb sy'n rhydd i gyfrannu at darged arbedion ysgolion.	Mae'r ysgolion eisoes wedi gorfod ymdopi â cholli'r swm o'u dyraniad yn 2019/20; effaith hynny oedd lleihau'r cyllid roedd yr ysgol yn arfer ei dderbyn ar gyfer cefnogi disgyblion gydag anghenion dysgu ychwanegol sydd ddim yn destun CDU/Datganiad. Golyga hyn lai o gymorth i'r disgyblion ar lefel Gweithredu Ysgol a Gweithredu Ysgol a mwy (h.y. y ddarpariaeth mae Ysgol yn ei drefnu ar gyfer disgyblion).
£463,900	Fformiwla dyrannu - mae gweddill targed arbedion ysgolion i'w ariannu trwy gynyddu'r 'Gymhareb Disgybl Athro' yn y fformiwla dyrannu. Rhannwyd y swm ar sail oedran disgyblion cynradd 3-10 ac oedran disgyblion uwchradd 11-15 yn unol â'r pwysiad a roddir i oedrannau disgyblion yn y fformiwla dyrannu.	Bydd y gweithrediad yma yn arwain at leihau nifer athrawon a/neu leihau nifer staff ategol, a gall hynny gael ardrawiad ar safonau addysgol.
£608,050	Is-gyfanswm	

Tud. 23

ATODIAD 1

Adran Addysg		
£17,630	Amrywiol - peidio ychwanegu chwyddiant yn llawn ar adnoddau nad ydynt yn staff.	Dim effaith ar drigolion ar y sail y bydd swyddogion yn ymdopi gyda'r arbediad trwy fod yn fwy effeithlon gyda defnydd o adnoddau.
£55,900	Lleihad côst cytundeb blynyddol CBAC - mae'r lleihad yn y gôst eisoes wedi'i gyflawni trwy gyfuniad o ymdrechion ar y cyd rhwng Cyd Bwyllgor Addysg Cymru, Cymdeithas Llywodraeth Leol Cymru a Chymdeithas Cyfarwyddwyr Addysg Cymru i ddarganfod arbedion ariannol effeithlonrwydd.	Dim effaith ar drigolion.
£46,500 Tud. 24	Lleihau'r gronfa datblygu - mae gan yr Adran Addysg gronfa ddatblygu (cymharol fechan) gwerth £89,710, cyn gweithredu'r arbediad yma. Mae'r gronfa yn galluogi'r Adran i fuddsoddi mewn blaenoriaethau un tro yn amserol ac sydd y tu allan i Gynllun y Cyngor. Yn dilyn asesiad o gyllideb yr Adran Addysg ac ymarferiad blaenoriaethu, y consensws yw y gellid lleihau'r gronfa ddatblygu. Er hynny, pwysleisir nad fan hyn y byddwn yn troi ato os bydd angen darganfod arbedion pellach yn y dyfodol.	Lleihau gallu'r Adran Addysg i gyllido rhai blaenoriaethau y tu allan i Gynllun y Cyngor, allai arwain at effaith cymharol fychan ar drigolion.
£120,030	Is-gyfanswm	
£728,080	Cyfanswm	

Rhestr Cynigion Arbedion yr Adran Economi a Chymuned

Pennawd £	Pennawd Cyllideb a Chynigion	Effaith ar Drigolion
£17,530	Peidio ychwanegu chwyddiant yn llawn neu yn rhannol ar benawdau gellir eu rheoli – penawdau cyflenwadau a gwasanaethau yn bennaf	Arbedion ymylol ar benawdau y gellir eu rheoli – nid oes disgwyl i'r arbedion yma gael effaith ar drigolion Gwynedd
£8,290	Peidio ychwanegu chwyddiant yn llawn neu yn rhannol ar gyllidebau sydd yn cyfrannu at gronfeydd adnewyddu. Cronfeydd Morwrol ac Hamdden yn benodol	Yn golygu lleihad yn y buddsoddiad i adnewyddu offer yn y dyfodol all effeithio maes o law ar ansawdd y gwasanaeth a'r targed incwm.
£1,920 Tud. 25	Peidio ychwanegu chwyddiant ar bennawd Grantiau Celfyddydau	Yn golygu lleihad yn y grant y gellir ei ddostrannu i bartneriaid yn y dyfodol i hyrwyddo'r celfyddydau
£12,820	Diddymu cyllideb wrth gefn Gwasanaeth Hamdden. Wrth drosglwyddo rheolaeth gwasanaeth hamdden i Cwmni Byw'n Iach 1/4/19 sefydlwyd cyllideb ar gyfer gwariant annisgwyl sydd tu allan i reolaeth yr Adran. E.e. eleni mae gwaith cynnal a chadw brys yn Canolfan Glaslyn yn sgil dŵr yn gollwng o bibell ddŵr wedi golygu cost uwch na'r disgwyl ar y gyllideb "prynu dŵr"	Dim effaith uniongyrchol ar drigolion ond mae'r cynnig hwn yn golygu nad oes ffynhonnell gan yr Adran i ariannu materion annisgwyl heb reolaeth arnynt fydd yn arwain at orwariant.
£2,650	Arbedion y Gwasanaeth Archifau – trwy ddefnyddio dulliau digidol i atgynhyrchu lluniau a hyrwyddo digwyddiadau	Arbedion effeithlonrwydd felly dim effaith ar drigolion Gwynedd

ATODIAD 1

£7,200	Arbedion trwy ddiddymu swydd Cydlynnydd Digidol Gwasanaeth Llyfrgelloedd. Mae'r swydd yn wag ac yn sgil adolygiad Ffordd Gwynedd mae'r gwasanaeth wedi ailystyried ei flaenoriaethau ac yn cynnig diddymu rhan o'r swydd fel toriad heb effaith uniongyrchol ar y maes darpariaeth digidol	Arbedion effeithlonrwydd felly dim effaith ar drigolion Gwynedd
£1,000	Arbedion ar y gyllideb "Celf Cymunedol"	Lleihad yn y gweithgareddau celfyddydol a drefnir ar gyfer trigolion Gwynedd Rhain yn benodol yn weithgareddau sydd yn targedu anghenion o ran iechyd, lles a dysgu
£4,000	Arbedion yn Parc Padarn yn deillio trwy ail-strwythuro trefniadau staffio a wnaed yn dilyn targed arbedion effeithlonrwydd ac ymddeoliad cynnar Rheolwr y Parc nôl yn 2014/15	Arbedion effeithlonrwydd felly dim effaith ar drigolion Gwynedd
Tud. 26 £500	Arbedion Rheolaeth yr Adran – peidio prynu papurau newydd dyddiol	Arbedion effeithlonrwydd felly dim effaith ar drigolion Gwynedd
£2,000	Arbedion prydles Stad y Goron yn y Gwasanaeth Morwrol. Mae'r Cyngor yn ymrwymedig i gytundeb "composite lease" gyda Stad y Goron ar gyfer arfordir Gwynedd. Mae trafodaethau wedi cychwyn i addasu prydles yr Hafan i fod yn seiliedig ar drosiant cyfredol yn hytrach na trosiant hanesyddol. Mae'r gytundeb presennol yn ymrwmo y Cyngor i wariant o £144,990 yn yr Hafan, Pwllheli. Mae'r gyllideb presennol yn £153,200 ond nid oes gwybodaeth eto am beth fydd yn ddyledus i'r dyfodol. Fodd bynnag rhagwelir fod digon o sgôp i rhoi £2,000 i fyny fel arbedion	Arbedion effeithlonrwydd felly dim effaith ar drigolion Gwynedd

ATODIAD 1

£6,000	Cwtogi gwariant ar nifer o benawdau tim cefnogi busnes gan gynnwys costau swyddfa, marchnata, rhwydweithio, tanysgrifiadau, ayb.	Bydd rhan o'r toriad yn arbediad effeithiolrwydd drwy newid strwythur a cyfuno unedau gwasanaeth, ond bydd elfen o'r toriad yn lleihau gallu'r Gwasanaeth i ymgysylltu gyda busnesau drwy leihau nifer ymgyrchoedd marchnata a rhwydweithio
£3,000	Cwtogi'r gwariant ar nifer o benawdau'r Gwasanaeth Twristiaeth, Marchnata a Digwyddiadau yn bennaf cyllidebau penodol ar gyfer marchnata a digwyddiadau allanol	Bydd lleihad yn y gefnogaeth sydd ar gael i fusnesau lleol gyda llai o ymgyrchoedd marchnata a sesiynau i ymgysylltu gyda'r sector dwristiaeth
£66,910	Cyfanswm	

Cynlluniau Hanesyddol yr Adran Addysg i'w disodli gyda Chynllun Amgen

Cynlluniau Hanesyddol nad ydynt am wireddu arbedion

Swm £	Cynllun Arbedion	Rhwystrau i wireddu
Addysg ac Ysgolion		
£100,000 Tud. 28	Lleihau amser a/neu godi ffi am yr elfen gofal o fewn y cynllun brechwast am ddim i blant oedran cynradd - ffi £0.80 y diwrnod.	<p>Yn wreiddiol roedd y cynllun yn seiliedig ar amcangyfrif y byddai'n denu ffi incwm gan rieni o £190,000 gyda chynnydd yn y gwariant o £90,000 yn bennaf oherwydd costau ynghlwm â symud at system taliadau ar-lein i reini/gwarchodwyr (gyda'r system hefyd yn galluogi taliadau ar-lein ar gyfer cinio ysgol a nifer o drafodion ariannol eraill rhwng y rhieni/gwarchodwyr a'r ysgol. Mae symud i system talu ar-lein wedi hwyluso trefniadau talu eu hysgol i rieni/gwarchodwyr.</p> <p>Seiliwyd yr amcangyfrif ar ragdybiaeth y byddai'r cynllun yn denu incwm gwerth £190,000 ar ymchwil gwreiddiol gyda rhieni oedd yn awgrymu y byddai'r gofyn am y gofal (oedd eisoes yn ei le o dan ymbarél y cynllun brechwast am ddim) yn gostwng 45% trwy godi ffi o £0.80, y realiti yw bod y gofyn wedi gostwng yn agosach at 62%.</p>
£10,000	Cynyddu'r ffi am y clwb gofal cyn ysgol o £0.80 i £1.00 y diwrnod. Amcangyfrifwyd arbediad net £43,000.	Heb ystyried y gostyngiad annisgwyl yn y gofyn a nodwyd uchod.
£110,000	Cyfanswm	

Cynllun Amgen i ddisodli'r Cynlluniau Hanesyddol

Pennawd Cyllideb a Swm £	Cynigion	Effaith ar Drigolion
Addysg ac Ysgolion		
<p>£110,000</p> <p>Tud. 29</p>	<p>Defnyddio cyllideb wrth gefn 'Integreiddio - CDU/Datganiadau' gafodd ei sefydlu yng nghyllideb 2019/20 trwy ddileu'r pennawd 'Integreiddio - Arall' o'r fformiwla dyrannu ysgolion (gweler Atodiad 1 am eglurhad llawn).</p>	<p>Mae'r ysgolion eisoes wedi gorfod ymdopi â cholli'r swm o'u dyraniad yn 2019/20. Effaith hynny oedd lleihau'r cyllid roedd yr ysgol yn arfer ei dderbyn ar gyfer cefnogi disgyblion gydag anghenion dysgu ychwanegol sydd ddim yn destun CDU/Datganiad. Golyga hyn lai o gymorth i'r disgyblion ar lefel Gweithredu Ysgol a Gweithredu Ysgol a mwy (h.y. y ddarpariaeth mae Ysgol yn ei drefnu ar gyfer disgyblion).</p> <p>Bwriedir parhau i adolygu'r ddarpariaeth gofal a'r cynllun lletach 'Brecwast am Ddim' gan gynnwys rhagrybuddio ysgolion o'r bwriad i ddiddymu'r ddarpariaeth ble mae cost y disgybl yn uchel oherwydd defnydd afresymol o isel. Os byddai hyn yn arwain at arbedion gellid ystyried buddsoddi yn ôl yn y maes anghenion dysgu ychwanegol os y bydd amgylchiadau ariannol yn caniatáu.</p>
£110,000	Cyfanswm	

Eitem 8

Cyfarfod:	Pwyllgor Craffu Addysg a'r Economi
Dyddiad:	21 Tachwedd 2019
Teitl:	Amlinelliad o'r cynllun TRAC yng Ngwynedd
Awdur:	Ellen Rowlands, Rheolwr Cynllun TRAC Gwasanaeth Anghenion Dysgu Ychwanegol a Chynhwysiad, Adran Addysg
Aelod:	Cynghorydd Cemlyn Rees Williams Aelod Cabinet dros Addysg

1. Cyflwyniad

- 1.1. Cyflwynir yr adroddiad ar gais y Pwyllgor Craffu i gynnig amlinelliad o'r Cynllun TRAC, sydd yn darparu cefnogaeth ychwanegol i gynnal plant bregus o fewn ysgolion neu eu hymgysylltu yn ôl â'u haddysg.

2. Braslun o'r cynllun

- 2.1. Mae TRAC yn gynllun ar draws chwe sir Gogledd Cymru. Mae'r cynllun yn anelu i atal plant a phobl ifanc bregus rhag datgysylltu o addysg a thrwy hynny lleihau'r tebygolrwydd eu bod yn segru ac yn ddi-waith yn y dyfodol.
- 2.2. Mae'r cynllun yn cael ei ariannu gan Ewrop gyda chyfanswm gwerth y cynllun ar draws y rhanbarth yn £39.6M. Mae'r cynllun ar waith ers Medi 2015 a bydd yn dod i ben ar 31 Gorffennaf 2022.
- 2.3. Mae'r cynllun yn cael ei gydlynw gan Gyngor Sir Dinbych ac yma yng Ngwynedd mae'n cael ei arwain gan Wasanaeth Anghenion Dysgu Ychwanegol a Chymhwysiad yr Adran Addysg. Cyfanswm gwerth y cynllun yng Ngwynedd yw £4.6M (gyda £3.3M yn dod o Ewrop â'r Cyngor yn darparu amser swyddogion cyfwerth a £1.3M i gydariannu'r cynllun) ac anelwn i gefnogi o leiaf 1,340 o blant a phobl ifanc cyn i'r cynllun ddod i ben.

3. Y ddarpariaeth

- 3.1. Mae'r cynllun yma yng Ngwynedd yn cyflogi 15 o staff ychwanegol i'r Adran Addysg ac yn gweithio gyda phlant a phobl ifanc rhwng 11 ac 16 oed (Blwyddyn 6 hyd at Flwyddyn 11). Hyd yn hyn rydym wedi cefnogi 699 o ddisgyblion ysgolion Gwynedd.
- 3.2. Mae TRAC yn darparu ystod o ymyraethau amrywiol sydd yn ategu *ond nid yn dyblygu'r* ddarpariaeth addysg prif ffrwd, gan ganolbwyntio ar godi dyheadau' y plant a phobl ifanc sydd wedi eu cyfeirio at y cynllun a'u cefnogi i ail-gysylltu â'u haddysg.
- 3.3. Mae'r gefnogaeth a gynhigir gan TRAC wedi ei deilwra i anghenion unigol pob disgybl ac fe all gynnwys:
 - Cwnsela (gwaith therapiwtig)
 - Cefnogaeth llesiant / teulu
 - Mentora un i un (cymorth gyda chymhelliant, hunan ddelwedd, iechyd personol, ayyb)

- Cefnogaeth yrfaol, profiadau gwaith wedi eu teilwra ac ymweliad â chyflogwyr
 - Gwaith i wella presenoldeb
 - Gweithio ar gyrhaeddiad
 - Cefnogaeth i ddisgyblion sydd yn derbyn eu haddysg y tu allan i'r prif-lif (e.e. disgyblion sydd ar y Gofrestr Addysg Gartref o ganlyniad i waeledd, Pecyn 25, ayyb)
 - Cefnogi'r ddarpariaeth mae'r disgyblion yn ei dderbyn gan wahanol asiantaethau (megis yr Adran Plant, Gwasanaeth Iechyd Meddwl Plant a Phobl Ifanc ayyb)
 - Cefnogaeth ddwys dros gyfnod penodol i gefnogi disgyblion bregus ym Mlwyddyn 6 i drosglwyddo'n llwyddiannus i'r Uwchradd.
- 3.4. Yn ogystal â chymorth wedi ei ddarparu gan swyddogion TRAC yn uniongyrchol mae'r cynllun gyda chyllideb o £450,000 o fewn y gyllideb graidd i gaffael darpariaeth ychwanegol gan gynnwys cyrsiau galwedigaethol ac achrediau. Mae enghreifftiau o'r ddarpariaeth sydd wedi ei gomisiynu hyd yn hyn yn cynnwys:
- Cyrsiau hyfforddiant galwedigaethol ym meysydd megis arlwyyo, gofal plant, diwydiant adeiladu a chymorth cyntaf,
 - Cymhwyster BTEC Lefel 1 a 2,
 - Cyrsiau awyr agored megis NICAS, Gwobr Dug Caeredin, Ysgolion Goedwigaeth, ayyb.
 - Cefnogaeth lles un i un, rheoli dicter, ayyb,
 - Cyrsiau cerdd,
 - Cyrsiau iechyd personol ac ymwybyddiaeth camddefnyddio sylweddau.

4. Dull gweithredu

- 4.1. Mae gweithio mewn partneriaeth yn greiddiol i ddull gweithredu ac i lwyddiant TRAC. Mae'r cynllun yn dwyn ynghyd yr Adran Addysg, Ysgolion ac amrediad o bartneriaid megis Gwasanaethau Plant, Gyrfa Cymru, Gwasanaeth Iechyd Meddwl Pobl Ifanc ac eraill er mwyn sicrhau'r canlyniad gorau bosib i'r plant a'r bobl ifanc sydd yn elwa o'r cynllun.
- 4.2. Mae egwyddorion craidd TRAC yn ei waith yn cynnwys:
- bod yn greadigol yn ein darpariaeth gan feddwl 'tu allan i'r boc' ynglŷn â sut ellir goresgyn rhwystrau pob disgybl i ymgysylltu a'u haddysg;
 - llunio darpariaeth sydd yn unigryw i'r unigolyn a gyda'r disgybl yn ganolig;
 - y gallu i ddatblygu ac adeiladu perthnasau effeithiol gyda'r disgyblion;
 - bod yn gyson a dryloyw ac yn amyneddgar; gan amlaf mae gan y plant a'r bobl ifanc rydym yn gweithio gydag ystod o heriau cymhleth yn eu bywydau a all amharu ar ein gallu i lwyddo.
- 4.3. Mae teclyn wedi ei sefydlu i geisio adnabod y disgyblion fydda'n elwa o weithio gyda chynllun TRAC. Mae'r system yn defnyddio nifer o feini prawf megis presenoldeb, cyrhaeddiad, ymddygiad yn yr ysgol ayyb i geisio adnabod yr unigolion fyddai'n elwa mor fuan â phosib.
- 4.4. O fod wedi adnabod y disgybl, a derbyn cadarnhad yr ysgol a'u gwarchodai y byddai'r unigolyn yn elwa o ymyrraeth TRAC; mae cynllun unigol wedi ei deilwra i'w anghenion yn cael ei lunio a'i gytuno gyda'r partneriaid perthnasol, er mwyn gweithio ar y cyd i geisio gwneud gwahaniaeth gwirioneddol i'r plentyn.

- 4.5. O gychwyn gweithio gyda'r plentyn mae un o swyddogion TRAC yn derbyn cyfrifoldeb am gydlynw'r holl ddarpariaeth bydd yr unigolyn yn ei dderbyn a sicrhau'r canlyniad gorau bosib. Mae effaith ymyraethau TRAC yn cael eu monitro a'u hadolygu yn rheolaidd drwy gydol cyfnod disgybl gyda'r prosiect a'u cynllun unigol yn cael ei addasu yn unol â'r angen.
- 4.6. Ar ddiwedd ymwneud TRAC gyda'r disgybl bydd strategaeth ymadael yn cael ei gynllunio er sicrhau bod yr unigolyn yn parhau ar lwybr o lwyddiant neu adnabod os angen cefnogaeth bellach gan wasanaeth neu asiantaeth arall.

5. Deilliannau

- 5.1. Mae effaith TRAC yn ei waith gydag unigolion yn gallu cael ei fesur mewn sawl ffordd:
- Cynnydd mewn presenoldeb a chymhelliant (isafswm o 10% o gynnydd ym mhresenoldeb o fewn tymor).
 - Cwblhau cwrs Lefel 1 neu 2 drwy law TRAC i gefnogi llwybr datblygu'r unigolyn wedi iddynt fod yn 16 oed.
 - Fod disgybl yn llwyddo i sicrhau eu graddau disgwylidig yng Nghyfnod Allweddol 3 a 4.
 - Lleihad yn y nifer o 'ddigwyddiadau' (e.e. triwanta,) o ddyddiad cychwyn yr unigolyn gyda TRAC hyd at ddiwedd y flwyddyn academaidd
 - Lleihad yn y nifer o waharddiadau o fewn y flwyddyn academaidd.
 - Gwelliant yn sgiliau 'meddal' y disgybl e.e. gwell hunan hyder (tystiolaeth o gynnydd yn cael ei gasglu drwy ddefnyddio 'seren ddeiliant').
 - Yr unigolyn ym Mlwyddyn 11 yn symud ymlaen i addysg bellach, hyfforddiant mewn gwaith neu waith.
- 5.2. Cyn i'r cynllun ddod i ben yng Ngorffennaf 2022 bydd TRAC wedi:
- Cefnogi 1,200 o bobl ifanc sydd mewn peryg o ddatgysylltu o addysg, hyfforddiant neu waith (Uwchradd)
 - 80% o bobl ifanc 16 oed wedi mynd ymlaen i addysg neu hyfforddiant wedi iddynt dderbyn cymorth
 - 561 o bobl ifanc yn gadael y prosiect gyda'r peryg iddynt ymddieithrio o addysg, hyfforddiant neu waith wedi ei leihau
 - 336 o bobl ifanc wedi ennill cymhwyster Lefel 1 (gyfystyr â TGAU lefel A i E) neu Lefel 2 (gyfystyr â TGAU lefel A* i C)
 - 140 o ddisgyblion Blwyddyn 6 wedi derbyn cefnogaeth
- 5.3. Hyd yn hyn mae dros 699 o ddisgyblion wedi derbyn cefnogaeth gan TRAC Gwynedd. Gydag ystod o ganlyniadau wedi eu cyflawni o symud ymlaen i waith neu hyfforddiant, gwella presenoldeb ac ymddygiad, a chefnogaeth i bobl ifanc gyda phroblemau iechyd meddwl dwys. Hyd yn hyn mae:
- 439 o ddisgyblion wedi cwblhau gweithio gyda'r prosiect,
 - 215 yn llai tebygol o fod yn segur (nid mewn addysg, gwaith neu gyflogaeth) wedi ei leihau,
 - 75 wedi ennill cymhwyster Lefel 1 neu 2,
 - 10 wedi mynd ymlaen i waith,

- 99 o ddisgyblion Blwyddyn 11 wedi mynd ymlaen i addysg bellach,
 - yn anffodus, rhaid cydnabod, fod 42 o'r rhai rydym wedi gweithio gyda bellach ddim mewn addysg, gwaith neu gyflogaeth.
- 5.4. Y tu hwnt i'r niferoedd, yr effaith gwirionedd y mae TRAC yn ei gyflawni i fywydau plant a phobl ifanc sydd yn bwysig. Rydym yn casglu tystiolaeth o ganlyniad ein gwaith yn gyson ar ffurf astudiaethau achos ac amgeir detholiad bach yn Atodiad 1; yma ceir y darlun gwirionedd o sut mae'r cynllun yn elwa pobl Gwynedd.
- 5.5. Mae'r effaith ar yr unigolyn yn amlwg. Yn ehangach, credwn fod TRAC yn dod a budd i gymdeithas drwy leihau'r nifer o bobl ifanc sydd yn ddi-waith, codi dyheadau pobl ifanc, lleihau ymddygiad gwrthgymdeithasol a sicrhau y bydd llai o adnoddau cyhoeddus yn cael eu cyfeirio at nifer bach o unigolion (a thrwy hynny cynyddu'r adnoddau sydd ar gael i holl ddisgyblion ysgolion Gwynedd).
- 5.6. Rydym yn gobeithio y bydd ein gwaith yn elwa'r unigolion drwy gydol eu hoes gan arwain at ostyngiad yn anghenion yr unigolyn a'u galw ar wasanaethau heddiw ac yfory Yn y tymor hir dylid gweld lleihad yn y tebygolrwydd y bydd y genhedlaeth nesaf gyda'r un anghenion dwys
6. Heriau a blaenoriaethau
- 6.1. Mae TRAC yn derbyn cefnogaeth eang ac fe'i hystyrir yn fodd o ymyrryd yn gynnar i wella cyfleoedd bywyd pobl ifanc sydd mewn peryg o fod yn segur. Mae'r unigolion a'u teuluoedd yn elwa yn uniongyrchol o waith y cynllun ond hefyd mae budd i'r ysgolion drwy wella ymddygiad a chanlyniadau.
- 6.2. Yn ystod y flwyddyn academaidd yma blaenoriaethau TRAC fydd i:
- ymsefydlu ein gwaith gyda disgyblion Blwyddyn 6;
 - cyfoethogi ein darpariaeth amgen;
 - cychwyn llunio strategaeth ymadael / olyniant ar gyfer y cynllun
- 6.3. Yn y tymor canolig, erbyn 2022, bydd TRAC wedi bod yn weithredol am gyfnod o chwe blynedd. Eisoes gwelwn ddibyniaeth ar gefnogaeth TRAC o fewn ysgolion, disgyblion sy'n derbyn eu haddysg y tu allan i ysgol a gwasanaethau eraill o fewn y Cyngor. Gydag ansicrwydd mawr ynglŷn â dyfodol arian ar gyfer y math yma o waith o ganlyniad i Brexit mae angen cychwyn cynllunio yn fuan ac yn ofalus beth fydd yn dilyn y cynllun.
- 6.4. Mae gwerthusiad cenedlaethol o gynllun TRAC yn ei gyfanrwydd eisoes yn cael ei gynnal, ond ni fydd yn gallu asesu ac adlewyrchu beth yw gwir effaith darpariaeth TRAC yn lleol a beth fydd ardrawiad diwedd y cynllun. O ganlyniad, bwriedir comisiynu ymchwil lleol i fesur effaith y cynllun ac i werthuso a yw'r gwaith yn cynnig gwerth am arian i'r sector cyhoeddus yn y tymor byr, canolig a hir. Bydd y gwaith yma yn sail ar gyfer cynllunio i'r dyfodol gan y Cyngor a'i bartneriaid ôl 2022.



UNDEB EWROPEAIDD
EUROPEAN UNION

Cronfa Gymdeithasol Ewrop
European Social Fund



Llywodraeth Cymru
Welsh Government



TRAC 11-24 Astudiaeth Achos

Yn dilyn derbyn cyfeiriad gan Wasanaethau cymdeithasol, dyrannwyd gweithiwr allweddol i N ar ddechrau flwyddyn newydd. Roedd N wedi ei lleoli mewn cartref maeth yn y Sir yn dilyn cyfnodau mewn amryw o leoliadau nad oedd wedi gweithio. Yn y cyfnod yma nid oedd wedi bod yn mynychu addysg ac yn dioddef o broblemau iechyd meddwl. Yn dilyn mapio roedd cytundeb gan bawb o beth oedd eu cyfrifoldebau nhw i wneud y lleoliad yma yn llwyddiannus ac iddi ail gysylltu â'i haddysg . Gan ystyried yn ddisgybl BI10, mewn ardal ddiarth, dim ffrindiau a phryder am fynychu ysgol.

Camau TRAC

- Gweithiwr allweddol a N yn datblygu perthynas dros gyfnod, drwy ymweld ar cartref
- Mapio hefo'i gilydd y llwybr oedd N eisiau dilyn gan adnabod cyfnodau pendant mewn llinell amser
- Gweithiwr TRAC yn ymweld ar ysgol i drafod anghenion a sefyllfa N
- Ymweld ar ysgol tu allan i oriau cyffredin a chyfarfod ac aelodau staff fydd yn cefnogi
- Adnabod cyfoedion a 1 aelod o staff allweddol
- Cychwyn ymweld ar ysgol ar gyfnodau amserlen a chynnal y gwaith mewn stafell yn yr ysgol
- Yn araf cyflwyno cyfoedion
- Adnabod gwersi i gychwyn mynychu a gweithiwr TRAC yn cefnogi yn y gwersi
- Trefnu tacs i gludo o a nôl o'r ysgol am gyfnod penodol
- Trefnu gwaith i fynd i'r cartref er paratoi at ddilyn amserlen lawn yn y flwyddyn academiaidd newydd
- Mentora yn wythnosol a pharhau i eirioli ar ei rhan

Cychwyn y flwyddyn academiaidd newydd, lleoliad dal yn sefydlog a N yn mynychu ysgol ar fwy na lai amserlen lawn Wedi setlo yn dda a chriw o ffrindiau newydd.

Drwy TRAC wedi cael cwrs coleg ac yn mynychu yn wythnosol (Gweithiwr TRAC wedi cefnogi yn yr wythnosau cynnar)

Ar gychwyn y daith newydd o fewn blwyddyn ysgol bwysig iawn a gweledigaeth llawer fwy positif. Yn bendant oni bai am y gwaith dwys gan weithiwr TRAC , (sydd yn cael ei gydnabod gan bawb) , mae marc cwestiwn o ran lle ar y siwrne addysg y basa N heddiw.

*"Pethau yn mynd yn dda iawn i mi nawr ,
ond llawer ar ol i wneud er cwrdd a fy
dychwad! N."*

Tud. 34



@TRAC1124



TRAC 11-24



Cronfa Gymdeithasol Ewrop
European Social Fund



Llywodraeth Cymru
Welsh Government



TRAC 11-24 Astudiaeth Achos

Disgybl yn cael ei gyfeirio am ymyrraeth TRAC yn dilyn ei wahardd o addysg prif-lif a chofrestriad ar a chofrestr EOTAS Y Sir ac yn derbyn ei addysg drwy Becyn 25.

Pupil referred for TRAC intervention following being excluded from main stream education and being placed on the Counties EOTAS register and receiving education through Pecyn 25



Fel rhan o gynnis TRAC i ddisgyblion Pecyn 25, cynigwyd yr elfen Gyrfaoedd gyda'r nod o gael lleoliad profiad gwaith oedd o ddi-ddordeb ac yn elwa'r unigolyn ôl 16 o ran gwrs coleg neu gyfle hyfforddiant mewn gwaith.. Yn dilyn trafodaethau cynnar . Roedd cynnis ar gael gyda chwmni rheilffordd Tâl y llyn a rhoddwyd rhaglen waith mewn lle i'w baratoi drwy sesiynau ar

Roedd gefnogaeth yn parhau o ran y lleoliad drwy ymweliadau cyson ac adnabod os angen ymyrraethau/cefnogaeth bellach.

As part of the TRAC offer to Pecyn 25 pupils, Careers support was offered with the aim of securing a work placement that was of interest in the long term and would aid the post 16 process of a college placement or traineeship. Following initial discussions, a placement was secured through Tâl y llyn railway and work was done to prepare him for the placement with sessions on subjects such as expectations of the employer/Rules of the workplace/communication and social skills/behaviour etc.

Support continued concerning the placement through regular communications and visits.



<https://www.talyllyn.co.uk/news/talyllyns-first-apprentice>



@TRAC1124

Tud. 35



TRAC 11-24

Eitem 9

Pwyllgor	Pwyllgor Craffu Addysg ac Economi
Teitl yr Adroddiad	Diweddariad Gwasanaeth Anghenion Dysgu a Chynhwysiad Gwynedd a Môn
Dyddiad y cyfarfod	21/11/2019
Swyddog Perthnasol	Ffion Edwards Ellis Uwch Reolwr ADY a CH
Aelod Cabinet Perthnasol	Cynghorydd Cemlyn Rees Williams

1. CEFNDIR

- 1.1 Bu i Wasanaeth ADY a CH Gwynedd a Môn gael ei ffurfio yn dilyn Adolygiad Strategol (Gwedd 1). Mae 2 flynedd ers i'r gwasanaeth ar y cyd i gael ei ffurfio ym Mis Medi 2017.
- 1.2 Mae'r Gwasanaeth ADY a CH yn cynnwys is dimau sydd yn gyfrifol am feysydd penodol – gweler Atodiad 1 am y Strwythur Gwasanaeth.
- 1.3 Mae'r adroddiad hwn wedi ei lunio yn dilyn cais i ddiweddarau o ran datblygiad y tîm, a'r newidiadau deddfwriaethol.
- 1.4 Mae Gwedd 2 o'r Adolygiad Strategol yn parhau i dargedu ffrydiau penodol o waith er mwyn ymbaratoi at Ddeddfwriaeth Anghenion Dysgu newydd. Roedd disgwyl i'r Ddeddf a'r Cod ddod yn weithredol ym Mis Medi 2020, fodd bynnag, yn dilyn cyfnod o ymgynghori ar y Cod mae'r Llywodraeth wedi cyhoeddi oediad i ddod a'r ddeddf yn weithredol. Bydd y Ddeddfwriaeth yn awr yn dod yn weithredol ym Mis Medi 2021, gyda'r rolau statudol angen bod mewn lle ym Mis Ionawr 2021 (gweler Atodiad 2)

2. PWRPAS Y GWASANAETH ADY A CH

- 2.1 Pwrpas y Gwasanaeth ADY a Ch yw hyrwyddo cyflawniad a lles plant a phobl ifanc Gwynedd a Mon.
- 2.2 Mae'r Gwasanaeth yn gwneud hyn trwy gefnogi Ysgolion Cynradd ac Uwchradd i roi'r mewnbwn ac ymyrraeth briodol mewn lle ar gyfer y plant a phobl ifanc sydd angen dulliau gwahanol o gynhaliadaeth er mwyn cael mynediad i addysg. Mae'r mewnbwn ac ymyrraeth sydd yn cael ei gynnig yn ddibynnol ar lefel a math angen y person ifanc.
- 2.3 Mae mesuryddion y gwasanaeth yn mesur yn erbyn y pwrpas hwn. Mae mesurydd 'TOMS' (Therapy Outcome Measures) wedi cael ei ddefnyddio, ac yn parhau i gael ei ddatblygu, ar draws timau. Mae hyn yn ein galluogi i edrych ar gynnydd y plentyn cyfan. Mae yna fesuryddion eraill hefyd, e.e. Proffil Boxall, asesiadau safonedig llythrennedd a rhifedd, sydd yn benodol ar gyfer timau penodol.

3. YMWELIAD DELYTH GRAY (ESTYN) 15.10.19

- 3.1 Ar y 15.10.19 bu ymweliad gan Delyth Gray (Estyn) a'r Gwasanaeth. Yn ystod yr ymweliad fe fu cyfle i gyflweld a rheolwyr ar arweinwyr tim er mwyn craffu ar ansawdd a phrosesau gweithredu'r gwasanaeth. Mae'r canfyddiadau a rannwyd fel a ganlyn:

3.2 Cryfderau:

- 3.2.1 Y ddwy sir wedi llwyddo i greu gwasanaeth, a oedd yn edrych yn eithriadol o heriol i'w gyflawni dwy flynedd yn ôl. Mae'r ddwy sir yn cydweithio, a'r gwasanaeth wedi gwreiddio, mae ysgolion yn ymwybodol o'r gofynion gyda'r bobl iawn yn y llefydd iawn o fewn y strwythur, ac yn cydweithio fel un tîm.
- 3.2.2 Un Tîm, Un Weledigaeth, Un Gwasanaeth.
- 3.2.3 Pob aelod o staff yn dangos ymwybyddiaeth o'i rôl, a sut mae'r rôl yn ffitio i'r darlun mawr
- 3.2.4 Pawb yn angerddol yn eu gwaith - ac yn deall eu rôl.
- 3.2.5 Atebolrwydd yn glir.
- 3.2.6 Trefniadaeth a phrosesau o ran y fforymau ardal / paneli a Byrddau Rheoli a Phrosiect yn synhwyrol o ran yr ardaloedd daearyddol. Synnwyr cyffredin yn cael ei ddefnyddio o ran trefn/amserlen y cyfarfodydd.
- 3.2.7 Mae'r Staff yn gosod disgwyliadau uchel o'u hunain ac ysgolion - yn troi'r cwestiwn ar ei ben i Ysgolion, a gofyn beth ydych chi wedi gwneud eisoes? Y ddwy sir wedi buddsoddi llawer mewn Hyfforddiant / arweiniad ac arfer dda i Ysgolion, ac mae hyn yn cryfhau'r gallu i gynyddu'r disgwyliadau ar ysgolion.
- 3.2.8 Swyddogion Ansawdd - cryfder amlwg o fewn rôl y Gwasanaeth yma. Maent wedi llwyddo i gael ysgolion i weithio ar y cyd gyda hwy o ran yr agenda ansawdd. Mae'r Swyddogion Ansawdd yn monitro gwaith ei gilydd ac yn herio ei gilydd - hyn yn sicrhau ansawdd o fewn y tîm. Mae Ysgolion yn deall y rôl.
- 3.2.9 Gwell dealltwriaeth gan ysgolion o'r disgwyliadau arnyn nhw a'r atebolrwydd – llwyddiant allweddol yn hyn i gyd.
- 3.2.10 Dim aelod o staff yn cyfeirio at ardal nhw (Gwynedd neu Môn) - cyfleu eu bod yn gwasanaethu'r ardal eang fel un tîm.
- 3.2.11 Gwasanaeth Llechen Lan yn ymddangos yn gryfder o ran darpariaeth. Y cynnig yno i ymweld yn y dyfodol pe bydden ni yn gweld hyn yn ddefnyddiol. Y nifer cyfeirio at Llechen Lan yn isel ac yn dangos effaith y Gwasanaeth Ymyrraeth Gynnar.
- 3.2.12 Falch o glywed bod ysgolion yn gwneud mwy o symudiadau trwy drefniant a chanmoliaeth o ran y gyda ffurflen / prosesau / panel - prosesau clir o gwmpas hyn. Rôl y Swyddog Lles Cynhwysiad yn heriol, ond yn gryfder, ac angen ystyried capasiti.

3.3 Heriau

- 3.3.1 Blaenoriaeth o ran sylw - Cynhwysiad Blwyddyn 9 a Chyfnod Allweddol 4. Hyn yn rhywbeth sydd ar y gweill.
- 3.3.2 Ystyried ehangu defnydd holiaduron barn rhanddeiliad ehangach, rhieni a phlant a phobl ifanc

4. Crynhoi Llwyddiannau Cynllun Busnes 2018-2019

Ansawdd a Gweinyddol	Proses monitro darpariaeth a chymorth ADY wedi ei threialu ar gyfer cynorthwyo penderfyniadau Panel Cymedroli (h.y. Panel sydd yn gwneud penderfyniad i barhau neu i addasu cymorth unigolion). Y broses yma yn cael ei hymestyn eleni er mwyn sicrhau fod yr adnoddau cywir yn y lleoliad cywir.
-----------------------------	---

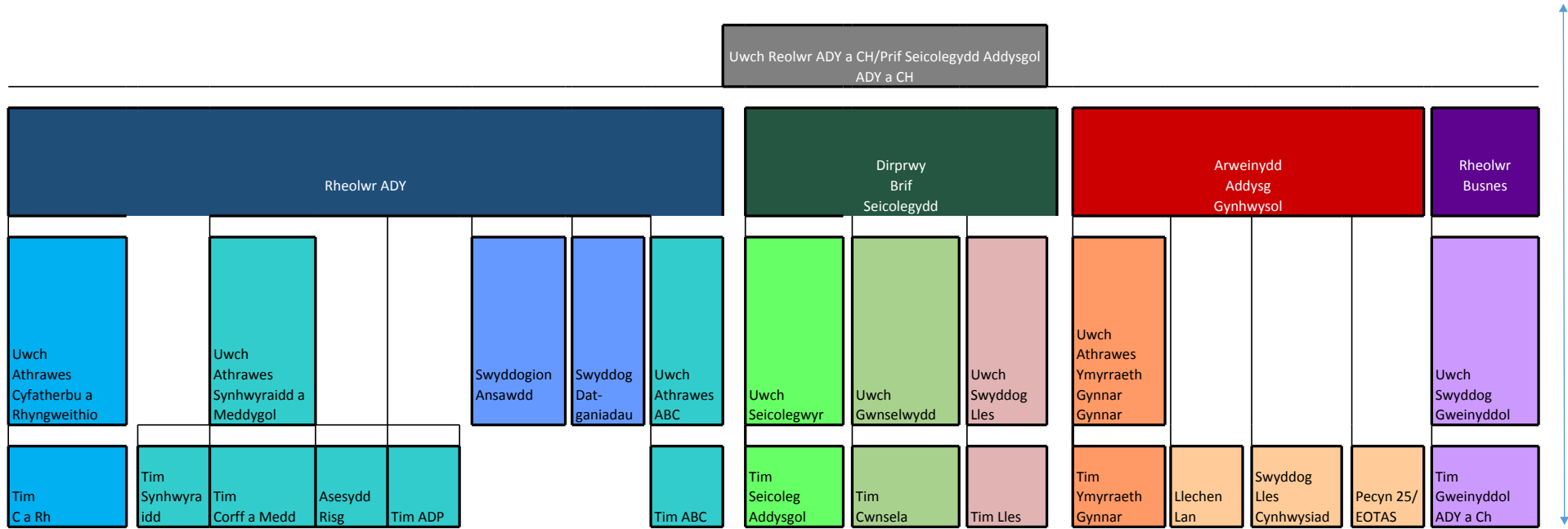
	<p>System Cynllun Datblygu Unigol electroneg ar gael i bob ysgol erbyn hyn. Mae'r system yn galluogi cyd-awduro rhwng ysgol, rhiant ac asiantaethau eraill.</p> <p>Gwefan Rhieni ac Ysgolion: Gwefan Rhieni yn fyw eisoes. Bydd y wefan Ysgolion, sydd yn cynnwys Adnoddau, ar gael o fis Rhagfyr ymlaen.</p> <p>Niferoedd cyfeiriadau Fforwm a Phanel wedi sefydlogi ac yn dangos ymwybyddiaeth o'r Meini Prawf.</p> <p>Proses monitro dangosyddion ansawdd ('Ragio') yn parhau i ddangos gwybodaeth werthfawr ynglŷn ag ysgolion sydd angen mewnbwn pellach ar gyfer darpariaeth ADY a CH. Mae hyn yn clymu gyda'r broses monitro ansawdd yn sirol.</p>
<p>Seicoleg Addysgol</p>	<p>Camau wedi eu cymryd i ymdrin ag anawsterau recriwtio presennol a dyfodol, trwy benodi Seicolegwyr Addysgol Cynorthwyol.</p> <p>Prosiectau ymchwil yn cymryd lle fel rhan o waith creiddiol y tîm.</p> <p>Ysgolion sy'n Annog (National Nurturing Schools Programme) – pob ysgol uwchradd yn cymryd rhan yn y cynllun 3 blynedd gyda Dirprwy Brif Seicolegydd yn arwain.</p> <p>Therapy Outcome Measures yn dangos effaith positif ar achosion llynedd gyda 82.4% o achosion yn dangos cynnydd boddhaol i dda iawn.</p>
<p>Anghenion Dysgu Ychwanegol</p>	<p>Anghenion Dysgu Penodol: Nifer cyfeiriadau plant unigol yn gostwng, ond ceisiadau am hyfforddiant yn cynyddu. Hyn yn arwydd o gryfhau ar y lefel darpariaeth Ysgol.</p> <p>Synhwyrdd Corfforol a Meddygol: Mesuryddion mynediad gwasanaeth yn cael eu defnyddio yn gyson, cynllun hyfforddiant cymorthyddion yn gweithio yn effeithiol.</p> <p>Cyfathrebu a Rhyngweithio: Pob dalgylch wedi derbyn hyfforddiant Ysgolion Cyfathrebu Gyfeillgar Cynradd, ymyraethau ychwanegol yn cael eu cynnig (e.e. Yotism sydd yn loga ar gyfer unigolion ar y Sbectrwm Awtistig), llif rhwng ymyraethau'r gwasanaeth (e.e. Canolfannau, Ymestyn allan Cymhorthydd, a mewnbwn Ymgynghorol) yn esmwyth,. Cyd weithio agos gyda'r Tîm Cynhwysiad o ran hyfforddiant MAPA. Mae gwybodaeth TOMS y gwasanaeth yn dangos cynnydd da neu dda iawn gyda 92% o achosion.</p> <p>ABC: Gwasanaeth ADY meithrin erbyn hyn wedi ei ail-strwythuro, ac yn rhan o'r Gwasanaeth ADY a CH.</p>

<p>Cynhwysiad (Ymyrraeth Gynnar/Llechen Lan/Pecyn 25)</p>	<p>Trefn Fforymau a Phanel Cynhwysiad wedi ei sefydlu ac yn gadarn. Pwyslais ar gefnogi ysgolion i ddangos beth ydyw ei gweithredu cychwynnol.</p> <p>Hyfforddiant MAPA (Management of Actual or Potential Aggression) yn parhau i gael ei gynnig i unrhyw ysgol sydd ei angen i gyd fynd gyda mewnbwn llawr dosbarth.</p> <p>Ymweliadau GWE wedi adnabod arfer dda o fewn y ddarpariaeth Llechen Lan. Mae pob un o'r 16 disgybl sydd wedi derbyn mewnbwn Llechen Lan wedi trosglwyddo yn llwyddiannus yn ôl i'w hysgol prif lif, gyda chymorth trosglwyddo gan y gwasanaeth.</p> <p>Cyfarfod Cyswllt Cynhwysiad, sydd yn galluogi trafodaeth amlasiantaethol ynglŷn ag achosion anodd wedi ei ffurfio (Aelodaeth yn cynnwys Gwasanaethau Plant, CAMHS, Cyfiawnder Ieuencid).</p>
<p>Cwmsela</p>	<p>Rhesymoli Rhestrau aros yn parhau i gael ei weithredu ac yn cael effaith.</p> <p>Grant Lles Llywodraeth Cymru hyd at Fawrth 2019, ar gyfer cwmselwyr am gael ei ddefnyddio i ymestyn gwaith y tîm, lleihau rhestr aros, a galluogi ymchwilio i fodolau gwahanol o weithredu.</p>
<p>Lles Addysg</p>	<p>Heriau staffio yn parhau, ond wedi sbarduno trafodaethau ynglŷn â fformiwla dyraniad y tîm ar draws y ddwy sir fydd yn dod i rym ym Mis Ionawr. Bydd hyn y cael effaith gadarnhaol ar lwyth gwaith y tîm.</p> <p>Presenoldeb yn parhau yn foddhaol iawn a gyda'r uchaf yng Nghymru.</p>

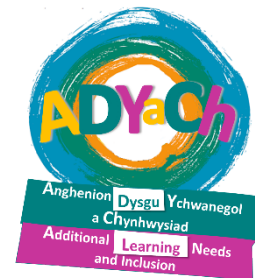
4. BLAENORIAETHAU GWEITHREDU 2019-2020

Dyma grynodedb o flaenoriaethau gweithredu sydd wedi cael eu hadnabod o fewn Cynlluniau Busnes presennol:

- 4.1 Parhau gyda gwaith Gwedd 2 o ran paratoi at y Ddeddfwriaeth newydd. Bydd hyn yn cynnwys edrych ar ochr gyfreithiol y Ddeddfwriaeth, a'r anghenion hyfforddiant ogwmpas hynny. Hefyd yn edrych ar y dulliau cyllidol ogwmpas diwallu'r gofynion.
- 4.2 Ymestyn y broses monitro ansawdd o fewn yr Uwchradd
- 4.3 Peilota hyfforddiant Ysgolion Cyfathrebu Gyfeillgar Uwchradd
- 4.4 Gwaith ar y cyd rhwng y Gwasanaeth Seicoleg Addysgol a'r Tîm Anghenion Dysgu Penodol ar gyfer creu achrediad Ysgol o gwmpas dogfen Hunan Asesu ADP (anawsterau llythrennedd a rhifedd).
- 4.5 Parhau i gefnogi ac ymestyn y cynllun Ysgolion sy'n Annog yn yr Uwchradd, a'r cynradd.
- 4.6 Ymestyn a chysoni defnydd TOMS ymhellach.
- 4.7 Parhau gyda'r gwaith o edrych ar y ddarpariaeth cynhwysiad ym Mlwyddyn 9, 10 ac 11.



Gwybodaeth bellach: www.adyach.cymru



Mater	Er gwybodaeth/ Diweddariad	Gweithrediad Pellach?
<p>Deddfwriaeth ADY</p>	<p>Ar 17 Medi fe gyhoeddodd y Gweinidog Addysg newidiadau i sut a phryd y caiff y system Anghenion Dysgu Ychwanegol (ADY) ei gweithredu.</p> <p>Bydd y swyddogaethau statudol sy'n cael eu creu gan y Ddeddf ADY yn cychwyn fis Ionawr 2021, a bydd y system ADY newydd yn cychwyn, o fis Medi 2021 ymlaen (nid Medi 2020).</p> <p>Bydd y Cod ADY a'r rheoliadau bellach yn cael eu cymeradwyo yn 2020. Bydd yr amser ychwanegol hwn yn rhoi cyfle i ystyried ymhellach y gwelliannau posib y gellir eu gwneud i'r Cod yng ngoleuni'r adborth helaeth y cyfnod ymgynghori.</p> <ul style="list-style-type: none"> • Rhaglen Trawsnewid Rhanbarthol – gosod cyfeiriad i weithredu'r ddeddfwriaeth newydd. • Eiriolwyr Trawsnewid ADY (ETADY) yn gweithredu ar Gynlluniau Gweithredu Clwstwr Trawsnewid ADY ar gyfer 2019-2020 ar hyn o bryd ac yn parhau i fynychu cyfarfodydd clwstwr ADY i dderbyn y wybodaeth ddiweddaraf ar drawsnewid ADY i raeadru o fewn eu clwstwr • Clystyrau wedi cael cyfle i hawlio cyllid ar gyfer unrhyw weithredu rhwng Ebrill 2019 a diwedd Medi 2019 • Cafwyd cyfarfodydd ardal i rannu'r wybodaeth ddiweddaraf ar drawsnewid ADY gyda'r arweinwyr/ cydlynwyr ADY o fewn eu clwstwr ysgolion. • Bwrdd Iechyd wedi ffurfio bwrdd strategol ADY - cynrychiolydd o Wynedd/Môn yn mynychu. • Gwynedd ac Ynys Môn yn arwain yn rhanbarthol ar y canlynol: <ul style="list-style-type: none"> ○ Gwasanaethau Seicolegwyr Addysgol - cyfarfod yn ystod yr haf i archwilio pryderon a nodwyd yn yr ymateb i'r Cod ADY Drafft, gan gynnwys yr angen am fewnbwn sylweddol seicolegwyr addysgol yn arbennig yn ystod cyfnod gweithredu'r Ddeddf newydd ○ Darpariaeth Ddysgu Ychwanegol (DDdY) - cyfarfodydd gydag athrawon arbenigol, Seicolegwyr Addysgol a Swyddogion Ansawdd i ddod â'r gwaith clwstwr map darpariaeth at ei gilydd a llunio map darpariaeth Awdurdod <p>Grant Cronfa Trawsnewid ADY Gwynedd ac Ynys Môn ar gyfer 2019-20 yn ffocysu ar y Blynyddoedd Cynnar – prosiect Tud. 42</p> <p>1. Sgopio rôl Cydlynnydd ADYach</p>	<ul style="list-style-type: none"> • Cyfarfodydd clwstwr Eiriolwyr ar 12 Tachwedd – wedi gohirio • Angen sicrhau cefnogaeth leol i'r Eiriolwyr a chyfarfodydd rheolaidd er mwyn sicrhau ein bod yn ymwybodol o'u cynlluniau unigol o fewn eu clystyrau. • Angen ystyried newidiadau i'r rhaglen waith yn sgil newid i'r amserlen weithredu'n genedlaethol • Angen cynllunio a rhag paratoi ar gyfer y drefn statudol o gyflwyno'r CDU o 2021 ymlaen. Dwy system yn cyd-redeg rhwng 2020-2023. Pwy fydd yn gyfrifol am hyn? • Angen ystyried yr ymateb ar yr Ymgynghoriad ar y Cod ADY drafft (adroddiadau Llywodraeth Cymru yn crynhoi'r adborth). Cafwyd 644 o ymatebion yn ogystal â'r adborth o'r digwyddiadau rhanbarthol i randdeiliaid a'r digwyddiadau ymgysylltu â phlant, pobl ifanc a rhieni. • Cyfarfodydd rhwng Addysg ac Adrannau eraill o fewn y Cyngor ar y gweill • Y bwriad yw y bydd Seicolegwyr Addysgol y rhanbarth yn cyfarfod i drafod meini prawf / ffiniau CDU, er mwyn sicrhau cysondeb ar draws y rhanbarth • 1. Rhaglen Waith y Cydlynnydd ADYach Blynyddoedd Cynnar a Gofal Plant (gweler Blynyddoedd Cynnar isod):

	<p>Blynyddoedd Cynnar a Gofal Plant. Cyfarfodydd gyda'r lleoliadau a'r rhanddeiliaid wedi'u cynnal i gasglu gwybodaeth am weithdrefnau / darpariaeth ADYaCh a chyflwyno'r Cod ADY Drafft. Awdit Blynyddoedd Cynnar wedi'i gynnal a'r canlyniadau wedi'u dadansoddi</p> <p>Yn sgil cynllunio i gyflwyno'r Cwricwlwm i Gymru 2022 ac ystyriaethau parhaus i gyfarch anghenion disgyblion mae Einir Thomas wedi cyflwyno briff prosiect: Asesu a darparu cwricwlwm holistig a chymwysterau addas ar gyfer anghenion disgyblion mewn ysgolion prif lif</p> <p>Ymweliadau ag ysgolion wedi digwydd yn ystod Hydref er mwyn gweld arfer dda ac opsiynau posib i ddatblygu. Sesiwn drafod cychwynnol wedi'i drefnu ar gyfer 15 Tachwedd - cynrychiolwyr o'r awdurdod ysgolion a GwE</p>	
<p>Datrys Anghytundeb</p>	<ul style="list-style-type: none"> Trafodaethau Datrys Anghytundeb gyda'r is-grŵp Darpariaeth ADYaCh 16-25 oed Is-grŵp Datrys Anghytundeb yn parhau i gyfarfod Mapio prosesau mewnol o dan y system ADY newydd ar y gweill 	<ul style="list-style-type: none"> Trafodaethau cynnar ar lefel rhanbarthol i weld opsiynau cytundeb rhanbarthol o ran Datrys Anghytundeb - a sicrhau'r ffordd o orau i ledaenu arfer dda datrys anghydfod ar draws ein hysgolion.
<p>Blynyddoedd Cynnar ADYaCh</p>	<ul style="list-style-type: none"> Gwasanaeth Asesu ac Arsylwi Blynyddoedd Cynnar (ABC) yn rhan o'r Gwasanaeth Integredig ADYaCh o Fedi 2019 o dan y strwythur newydd. Cyflwynwyd bid Swyddog Arweiniol ADY y Blynyddoedd Cynnar fis Hydref i gynyddu capasiti'r Adran i gyflawni dyletswyddau cwbl newydd yn yr oedran cyn-ysgol, yn ddyletswyddau strategol ac yn ddyletswyddau gweithredol. Prosiect Grant Cronfa Trawsnewid ADY Gwynedd ac Ynys Môn ar gyfer 2019-20 yn ffocysu ar y Blynyddoedd Cynnar. Rhaglen Waith y Cydlynedd ADYaCh Blynyddoedd Cynnar a Gofal Plant: <ul style="list-style-type: none"> Mapio llwybrau yn y blynyddoedd cynnar - gweithio trawsadrannol Addysg, Gofal, Iechyd a Rhiantu - amlwg bod y llwybrau presennol rhy gymhleth, agen cynllunio systemau clir yn y blynyddoedd cynnar Rôl Swyddog Arweiniol ADY y Blynyddoedd Cynnar adolygu rolau / yn erbyn y rôl newydd – ffocws ar y strategol + trosolwg o'r gweithredol Cydweithio ar lefel Sirol a Rhanbarthol gyda swyddogion proffesiynol i ddatblygu map darpariaeth ar gyfer lleoliadau Blynyddoedd Cynnar. Wedi cyflwyno i Grŵp Ansawdd Gwynedd ar 9 Hydref Darparu sesiynau hyfforddi i leoliadau blynyddoedd cynnar Gwynedd a Môn – rheolwr/arweinydd/Person â chyfrifoldeb dros ADY i fynychu - Sesiwn 1 (Cyflwyniad) Prifeddfodion y Ddeddf ADY a'r Cod ADY , a'r 	<ul style="list-style-type: none"> Y strwythur newydd ABC yn ei le o Fedi 2019. Angen cynllunio rhaglen/amserlen gynyddrannol gyda'r gwaith ymestyn allan a chefnogi ysgolion Bid Swyddog Arweiniol ADY y Blynyddoedd Cynnar - angen modelau newydd ar gyfer y dyfodol. <ul style="list-style-type: none"> rôl statudol Swyddog Arweiniol ADY y Blynyddoedd Cynnar o Ionawr 2021 yn cyfrannu at yr amcan ehangach o wella'r broses o nodi ADY ac ymyrryd yn gynnar a sicrhau gwell cynllunio ar gyfer darpariaeth yn y dyfodol atal ADY rhag datblygu; sefydlu llwybrau cyfeirio codi ymwybyddiaeth ymhlith partneriaid amlasiantaethol; sicrhau bod gan weithlu'r blynyddoedd cynnar y sgiliau, y mecanweithiau a'r adnoddau i atal ADY rhag datblygu a chefnogi plant bach sydd ag ADY. Y bwriad yw cynnal Is-grŵp Blynyddoedd Cynnar yn Ionawr 2020 er mwyn diweddarau'r sector Blynyddoedd Cynnar ehangach

	<ul style="list-style-type: none"> ddogfen 'Proffil un dudalen' - Sesiwn 2: (Gweithdy) Map Darpariaeth Blynyddoedd Cynnar a Darpariaeth Gyffredinol - Cyfarfodydd i gynllunio ar roi mynediad CDU ar-lein i leoliadau Blynyddoedd Cynnar - Cefnogi lleoliadau gyda materion ADY. Adnabod patrymau/pryderon er mwyn gwella'r trefniadau 	
Darpariaeth dros 16 oed ADYaCh	<ul style="list-style-type: none"> • Cyfarfodydd is-grŵp yn parhau i gyfarfod. • Cyfarfod 16 Hydref wedi trafod y canlynol: <ul style="list-style-type: none"> - Diweddariad Rhanbarthol a Chenedlaethol - gan Chris Denham, Arweinydd Trawsnewid ADY (Addysg Bellach) - Datrys Anghydfod Ôl-16 - Blaenoriaethau 2019-2020 • Cyfarfod gyda'r Coleg ar 13 Medi i hybu trafodaethau Trosglwyddo ac adolygu trefniadau gyda'r bwriad o sefydlu Grŵp Cyswllt Awdurdod/Coleg i wella trefniadau trosglwyddo rhwng ysgol a choleg. Y bwriad yw peilota gyda'r Gwasanaethau Nam Synhwyrdd Corfforol/Meddygol yn y lle cyntaf • Swyddog o'r awdurdod wedi mynychu'r digwyddiad <i>Sefydliadau Addysg Bellach a'r Ddeddf Cydraddoldeb</i> ar 21 Hydref 	<ul style="list-style-type: none"> • Pryder o ddiffyg eglurder rôl swyddog Trawsnewid ADY ôl 16 rhanbarthol – swydd yn wag ar hyn o bryd • Cyfarfod nesaf o'r is-grŵp wedi'i drefnu ar gyfer Ionawr 2019 • Cyfarfod pellach Trefniadau Trosglwyddo wedi'i drefnu ar gyfer 7 Tachwedd
Data/ Systemau TG	<ul style="list-style-type: none"> • O Fedi 2019 fe symudodd holl ysgolion Gwynedd ac Ynys Môn o system bapur CDU i ddefnyddio system CDU ar-lein. Roed hyn yn dilyn peilot llwyddiannus yn ystod 2018-2019 • Fel rhan o baratoi ar gyfer hyn cynhaliwyd cyfres o sesiynau hyfforddiant i holl ysgolion Gwynedd ac Ynys Môn yn ystod mis Gorffennaf 2019. Mynychodd tua 110 o Benaethiaid, Cydlynwyr ADY, a Staff Gweinyddol Ysgol • Mae'r system CDU Ar-lein erbyn hyn yn cydymffurfio â gofynion y Cod Drafft Anghenion Dysgu Ychwanegol Cymru (Rhagfyr 2018) • Gwybodaeth drwy ddogfennau <i>pdf/excel</i> ddim bellach yn dderbyniol ar gyfer ceisiadau i'r Awdurdod. • Nifer o fan newidiadau sy'n hwyluso'r defnydd o'r system wedi eu cwblhau. • Man newidiadau eraill (deillio o ofynion staff awdurdod ac ysgol) i'w datblygu. • Nifer o dudalennau lefel awdurdod / gweinyddol wedi eu datblygu - Penderfyniadau Paneli a Fforymau, Crynodebau Swyddogion Ansawdd. • Nifer o adroddiadau ar lefel ysgol ac awdurdod wedi'u datblygu. • Cyflwyniad wedi'i rhoi i gynrychiolydd o Lywodraeth Cymru 	<ul style="list-style-type: none"> • Gwyn Jones (Uned Data) yn arwain ar y prosiect yma. Datblygiadau a modiwlau ar gyfer 2020 • Monitro targedau – yn dilyn Peilot adnoddau a gweithdrefnau monitro a hybu llais y plentyn • Oriau darpariaeth (di-sodli <i>Provision</i> yn ONE) • Data P25/Llechan Lân • Hysbysion ddefnyddwyr a dewisiadau hysbysu • Tudalen fesul tîm • Cofnodion Cyswllt (disodli cofnodion cyswllt iGwynedd) • Gwaharddiadau • Nifer o awdurdodau eraill â diddordeb yn system CDU ar-lein Gwynedd ac Ynys Môn - cyfle i farchnata'r system. Cytundeb yn cael ei lunio rhwng yr awdurdodau a Cynnal sydd wedi'i gomisiynu i ddatblygu'r system • Y bwriad yw sefydlu fforwm i sicrhau mewnbwn ysgolion a defnyddwyr eraill wrth ddatblygu ymhellach • Datrys anawsterau defnyddio'r system dydd-i-ddydd • Bwriadu cynnig hyfforddiant pellach i ddefnyddwyr
Cludiant	<ul style="list-style-type: none"> • Mae'r Gwasanaeth ADYaCh a'r Uned Gludiant Integredig yn dilyn adolygiad proses Ffordd Gwynedd ar Gludiant. 	<ul style="list-style-type: none"> • Angen gwaith pellach i hyrwyddo'r defnydd o'r ffurflen cludiant newydd – bellach yn rhan o'r CDU ar-lein

<p>Datganoli Cyllid / Fformiwla ADY</p>	<ul style="list-style-type: none"> • Wedi cyflwyno Adroddiad Irosolwg Ymchwiliad Gwariant Cyllid Integreiddio i Fwrdd Rheoli ADYaCh ar 30 Medi • Mae'r darn o waith yma wedi edrych ar bedwar elfen gall gefnogi'r gwasanaeth ADY gael gwell rheolaeth o'r gyllideb, gydag elfennau sy'n cael effaith uniongyrchol ar wariant. <p>Dyma'r pedwar elfen cafodd eu hadnabod yn sgil y gwaith ymchwilio:</p> <ul style="list-style-type: none"> • Dadansoddi Data • Cyllido ADY • Meini Prawf • Paneli Cymedroli 	<ul style="list-style-type: none"> • Ffurio Gweithgor Cyllid ADY gyda chynrychiolwyr o'r ysgolion, awdurdod ac adran Gyllid i drafod yr Opsiynau posib ac Argymhellion ar y gweill
<p>Rhaglen Hyfforddiant</p>	<ul style="list-style-type: none"> • Yn rhanbarthol, mae Cynnig dysgu proffesiynol datblygu'r gweithlu wedi ei ddatblygu mewn partneriaeth rhwng yr awdurdodau lleol a GwE. <p>O fewn yr awdurdodau Gwynedd ac Ynys Môn:</p> <ul style="list-style-type: none"> • Seicolegwyr Addysgol yn arwain Mae'r Strategaeth Hyfforddiant wedi ei chwblhau, ac mae'r timau yn creu'r pecynnau hyfforddiant Haen 2 (hyfforddiant wedi'i dargedu) i gyd-fynd. <p>Hyfforddiant Gwahaniaethu: yng Ngorffennaf 2019 cynhaliwyd hyfforddiant gwahaniaethu ar draws y Gogledd gyda thros 320 wedi mynychu 'Roedd y diwrnod wedi canolbwyntio ar adeiladu'r cynnig cyffredinol, gan gryfhau'r dysgu ac addysgu (cyffredinol), sef y cam cyntaf cyn haen ADY. Neges allweddol a gymerwyd o'r hyfforddiant yw nad yw gwahaniaethu effeithiol yn golygu tri neu fwy o gynlluniau gwersi gwahanol ar gyfer pob gwers.</p> <p>Hyfforddiant Camu'n ôl / Step Back wedi cymryd lle i grŵp peilot Gwynedd a Môn ym mis Hydref - cyfle i'r ddau awdurdod ei ddatblygu ar gyfer anghenion ysgolion Gwynedd a Môn a - mae'n ddull ysgol gyfan o gefnogi plant a phobl ifanc i fod yn ddysgwyr annibynnol.</p>	<ul style="list-style-type: none"> • Gwaith pellach ar gyflwyno hyfforddiant Haen 2 (hyfforddiant wedi'i dargedu) • Angen codi ymwybyddiaeth o'r hyfforddiant fydd ar gael trwy'r Rhaglen Trawsnewid <ul style="list-style-type: none"> - Hyfforddiant Ysgol Gyfan - Hyfforddiant i Gydlynwyr ADY - Hyfforddiant i staff eraill e.e. athrawon dosbarth, cymorthyddion
<p>Ymgysylltu</p>	<ul style="list-style-type: none"> • Rheolwyr y Gwasanaethau wedi paratoi deunydd ar gyfer y wefan ysgolion a thros yr haf bu poblogi'r wefan. • Camau gwirio gwefan ysgolion yn digwydd ar hyn o bryd, gyda'r bwriad o lansio gwefan i ysgolion cyn y Nadolig. Bydd y wefan ysgolion yn rhoi gwybodaeth ac yn fan rannu adnoddau trwy Lyfrgell Adnoddau. • Diwrnod Anwytho Medi 2019 i staff y Gwasanaeth ADYaCh wedi cynnwys diweddariad ar y ddeddfwriaeth ADY a'r paratoadau sy'n rhan o'r rhaglen Trawsnewid ADY 	<ul style="list-style-type: none"> • Y bwriad yw lansio'r wefan ysgolion cyn y Nadolig 2019 • Angen cadarnhau'r ddogfen Strategaeth er mwyn cynyddu ymwybyddiaeth a dealltwriaeth o'r gwasanaeth newydd efo'r ysgolion a rhieni • Sesiynau codi ymwybyddiaeth i staff lleoliadau blynyddoedd cynnar yn digwydd Tachwedd a Rhagfyr 2019 trwy'r Prosiect Blynyddoedd Cynnar
<p>Ysgolion Arbennig</p>	<ul style="list-style-type: none"> • Ffrydiau gwaith cynllunio strategol PATH yn parhau – o dan y penawdau Capasiti, Llwybrau, Llesiant Staff, Cyswllt gyda lechyd. Pryder ynglŷn â diffyg eglurder rôl DECLO o fewn y Bwrdd lechyd 	<ul style="list-style-type: none"> • Parhau'r ffrydiau gwaith. Angen trefnu cyfarfod pellach cyn y Nadolig
<p>Cytundeb Ffurfiol Gwynedd a Môn</p>	<ul style="list-style-type: none"> • Cytundeb wedi'i chreu gan yr Adran Gyfreithiol – oedi mawr cyn ei arwyddo 	<ul style="list-style-type: none"> • Angen cytundeb gan y Swyddogion 151 o ran y Costau Canolog.